



**Программное обеспечение
интегрированной системы безопасности
ITRIUM®**

Драйвер электронных весов

Руководство пользователя

Санкт-Петербург
2020

Содержание

1 Назначение драйвера электронных весов	3
2 Конфигурирование драйвера электронных весов	3
2.1 Драйвер электронных весов	3
2.2 Электронные весы	5

1 Назначение драйвера электронных весов

«Драйвер электронных весов» предназначен для конфигурирования и контроля электронных весов (весовых платформ) в ПО ITRIUM®. Добавление электронных весов в конфигурацию ПО ITRIUM® позволяет использовать информацию о весе объектов в алгоритме шлюзования и заносить ее в базу данных пропусков.

Использование «Драйвера электронных весов» в программном обеспечении возможно при выполнении следующих условий:

- Электронные весы должны быть подключены к одному или нескольким компьютерам.
- На компьютерах должно быть установлено программное обеспечение ITRIUM®.
- Компьютеры должны присутствовать в конфигурации системы, и к ним должны быть добавлены экземпляры драйвера электронных весов.

Конфигурирование и запуск драйвера электронных весов производится в программе «Администратор системы». Полная информация о подключении «Драйвера электронных весов» содержится в данном руководстве.

Ввод информации в базу данных пропусков см. в руководстве к «Программе оформления пропусков». Добавление в конфигурацию системы компьютеров описано в руководстве к программе «Администратор системы». Данные руководства пользователя расположены на установочном диске ITRIUM®, в разделе **Документация — Все.**)

2 Конфигурирование драйвера электронных весов

Конфигурирование драйвера электронных весов предполагает добавление в конфигурацию системы и настройку элементов [Драйвер электронных весов](#) и [Электронные весы](#).

! **Внимание:** конфигурирование драйвера электронных весов производится на всех компьютерах, к которым подключены электронные весы.

Количество элементов **Электронные весы**, добавляемых к одному **Драйверу электронных весов**, должно соответствовать количеству электронных весов, подключенных к компьютеру. Максимальное количество элементов **Электронные весы**, добавляемых к одному **Драйверу электронных весов**, соответствует количеству последовательных портов компьютера.

Запуск драйвера электронных весов производится автоматически после добавления и настройки **Драйвера электронных весов**.

2.1 Драйвер электронных весов

Драйверу электронных весов в конфигурации системы соответствует элемент одноименного типа. Чтобы добавить элемент **Драйвер электронных весов** в конфигурацию системы, выполните следующие действия:

1. В программе «Администратор системы» в дереве элементов системы выделите элемент **Компьютер**, соответствующий компьютеру, к которому подключены электронные весы.
2. Откройте контекстное меню элемента **Компьютер** и вызовите из него команду **Добавить**.

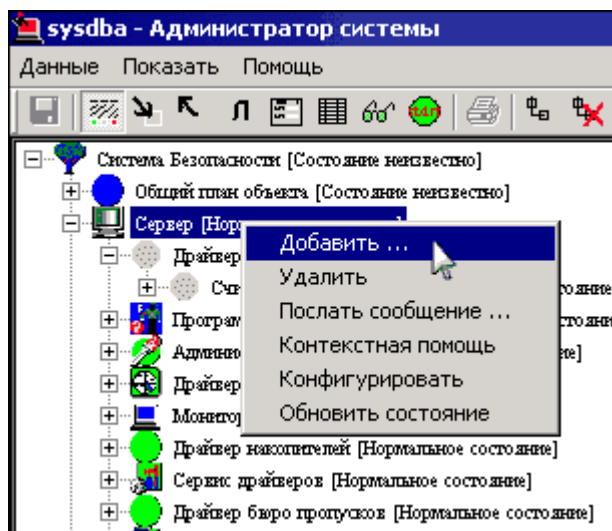


Рисунок 1 — Вызов команды **Добавить**

3. В открывшемся окне выбора типа элемента найдите с помощью фильтра и выделите элемент **Драйвер электронных весов**. В этом же окне нажмите кнопку **Добавить**.

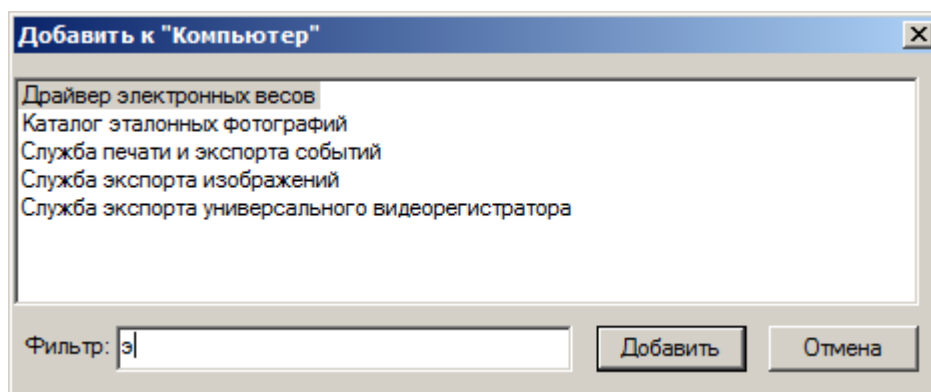
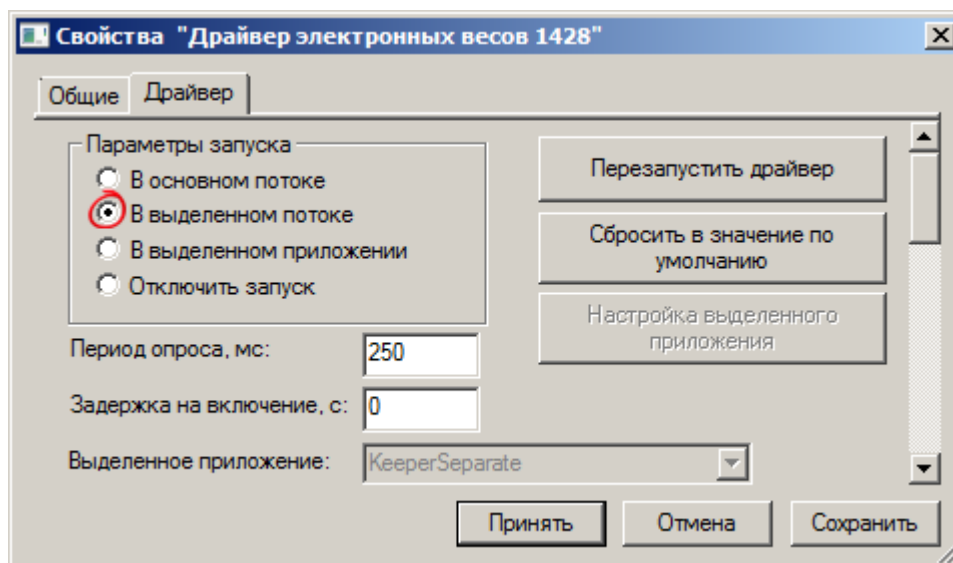


Рисунок 2 — Окно выбора типа элемента

4. В открывшемся окне конфигурации, во вкладке **Драйвер**, в группе радиокнопок **Параметры запуска** выберите кнопку **В выделенном потоке**.

Рисунок 3 — Свойства элемента **Драйвер электронных весов**

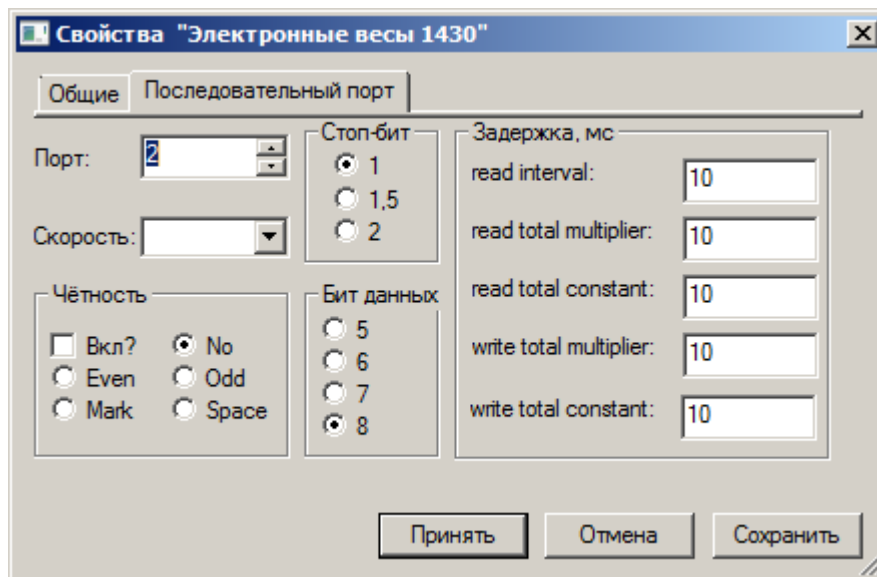
5. В окне конфигурации нажмите кнопку **Принять**.

Драйвер электронных весов будет добавлен в конфигурацию соответствующего компьютера и автоматически запущен. Элемент **Драйвер электронных весов** перейдет в нормальное состояние.

2.2 Электронные весы

Электронным весам в конфигурации системы соответствует элемент одноименного типа. Чтобы добавить элемент **Электронные весы** в конфигурацию системы, выполните следующие действия:

1. В программе «Администратор системы» в дереве элементов системы выделите элемент **Драйвер электронных весов** (добавленный к тому компьютеру, к которому подключены электронные весы).
2. Откройте контекстное меню элемента **Драйвер электронных весов** и вызовите из него команду **Добавить**.
3. В открывшемся окне конфигурации на вкладке **Общие** в поле **Имя** введите название электронных весов, по которому операторы ПО ITRIMUM® будут идентифицировать этот элемент. Во вкладке **Сом порт** укажите только номер порта компьютера, к которому подключены электронные весы. Затем в этом окне нажмите на кнопку **Принять**.

Рисунок 4 — Добавление элемента **Электронные весы**

4. Перезапустите «Драйвер электронных весов». Для этого выделите его в дереве элементов и перейдите на его вкладку **Параметры работы**. На этой вкладке нажмите на кнопку **Перезапустить**. Через некоторое время **Драйвер электронных весов** должен перейти в нормальное состояние.

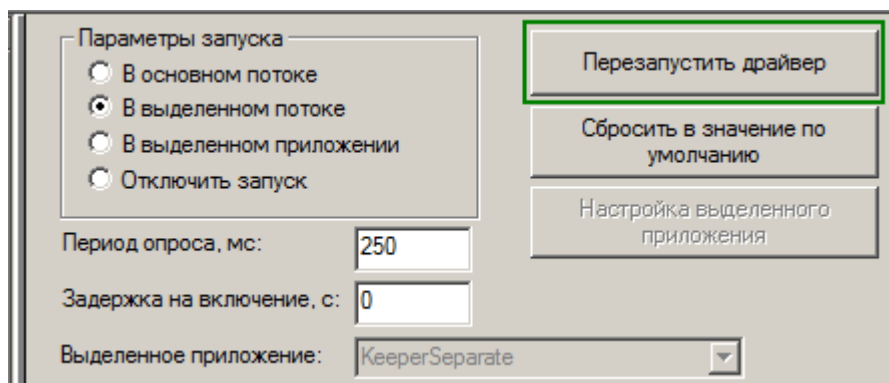


Рисунок 5 — Перезапуск драйвера электронных весов

Выбор скорости порта не влияет на работу драйвера электронных весов, так как для этого драйвера в ПО ITRIUM® установлено постоянное значение скорости порта, которое нельзя изменить.

Любой драйвер ПО ITRIUM® рекомендуется перезагружать после внесения каких-либо изменений в его свойства, а также после изменения его конфигурации (добавления, удаления элементов или изменения их свойств).

Если к компьютеру подключено более одного прибора электронных весов, добавьте к **Драйверу электронных весов** соответствующие **Электронные весы**, указывая в их свойствах номера портов.



ООО «ИТРИУМ СПб»

194100, Санкт-Петербург, ул. Харченко, д. 5, Литер А.
interop@itrium.ru
www.itrium.ru