



**Программное обеспечение
интегрированной системы безопасности
ITRIUM®**

Драйвер СТН CVS

Руководство пользователя

Санкт-Петербург
2020

Содержание

1	Общие сведения	3
2	Драйвер СТН CVS	3
2.1	Конфигурирование параметров в программе CvsCenter	4
2.2	Добавление драйвера	5
2.3	Сервер СТН CVS	6
3	Камера СТН CVS	6
3.1	Добавление камеры	7
3.2	Источник тревоги	7
4	Работа в программе "Мониторинг"	8
5	Работа в программе "Отчеты"	9

1 Общие сведения

Драйвер системы телевизионного наблюдения CVS (далее — **Драйвер СТН CVS**) предназначен для взаимодействия с программным обеспечением "CvsCenter" компании ООО "Новые технологии" (www.cvsnt.ru). Это обеспечивает интеграцию в систему систем телевизионного наблюдения, таких как "Соло", "Квартет", "Аккорд-4", "Аккорд-8", "Nx1", "Nx4", "Branch" и др.

Интеграция систем телевизионного наблюдения позволяет:

1. Оператору программы "Мониторинг" в любой момент времени просматривать живое видео от любой видеокамеры.
2. Автоматически включать живое видео с камеры, показывающей место возникновения тревоги или события от подсистем охранной и пожарной сигнализации и системы контроля доступа.
3. При просмотре отчетов автоматически показывать записанные видеофрагменты с места возникновения тревоги или события от подсистем охранной и пожарной сигнализации и системы контроля доступа.
4. Автоматически включать запись видеоданных по тревогам и событиям подсистем охранной, пожарной сигнализации и системы контроля доступа.
5. Если по каким-либо причинам связь с камерой или с компьютером, к которому подключена камера, потеряна, то формируется тревожное событие.
6. Оператор получает сообщения о срабатывании детектора движения в поле камеры.
7. Имеется возможность настроить реакцию подсистем охранной, пожарной сигнализации и системы контроля доступа на события пропадания связи с камерой или срабатывание детектора движения в поле камеры.

2 Драйвер СТН CVS

Драйвер СТН CVS добавляется к компьютеру, на котором он должен быть запущен. Драйвер СТН CVS может быть сконфигурирован и запущен на любом компьютере, добавленном в конфигурацию ПО. В системе безопасности [камера СТН CVS](#) подключается через [сервер СТН CVS](#), поэтому перед добавлением камеры в конфигурацию системы необходимо добавить сервер, то есть компьютер, к которому эта камера подключается и на котором установлено программное обеспечение "CvsCenter".

Драйвер СТН CVS может находиться в следующих состояниях:

- **нормальное состояние** — обычное состояние, в котором драйвер находится большую часть времени;

- **состояние неизвестно** — после включения драйвера, до конфигурирования сервера СТН CVS и камеры СТН CVS;
- **неисправное состояние** — возникает при поломке оборудования;
- **выключен** — состояние, которое возникает сразу после выключения драйвера;
- **включен** — состояние, которое возникает сразу после включения драйвера.

2.1 Конфигурирование параметров в программе CvsCenter

Необходимо выполнить следующие настройки в программе "CvsCenter 6.3":

Настройки – Камеры – вкладка Состояние:

- В поле **Выключена** флажок не устанавливается.
- В поле **Кольцевой буфер** флажок устанавливается.

Настройки – Камеры – вкладка Запись:

- В поле **Постоянная** флажок устанавливается.
- В поле **Запись по детектору** флажок устанавливается в поле **История** или в поле **Движение**.

Настройки – Камеры – вкладка Детекторы:

- Выбрать и настроить определенную зону.
- В поле **Тревога** флажок устанавливается.

Настройки – Доступ:

- Необходимо ввести пароль доступа.
- Установить флажок в поле **Администратор**.

Настройки – Архив:

- Задается основной архив и место хранения этого архива.

2.2 Добавление драйвера

Перед добавлением в систему элемента **Драйвер СТН CVS** необходимо убедиться, что в системе на данном компьютере запущен сервис автоконтроля. При возникновении тревожного события этот драйвер перехватывает его и сигнализирует об этом драйверу СТН CVS, который начинает видеозапись этого события.

Чтобы добавить в конфигурацию системы элемент **Драйвер СТН CVS**, в программе "Администратор системы", в дереве элементов к компьютеру, к которому физически подключена камера видеонаблюдения, добавьте элемент **Драйвер СТН CVS** (добавление элементов см. руководство пользователя к программе "Администратор системы").

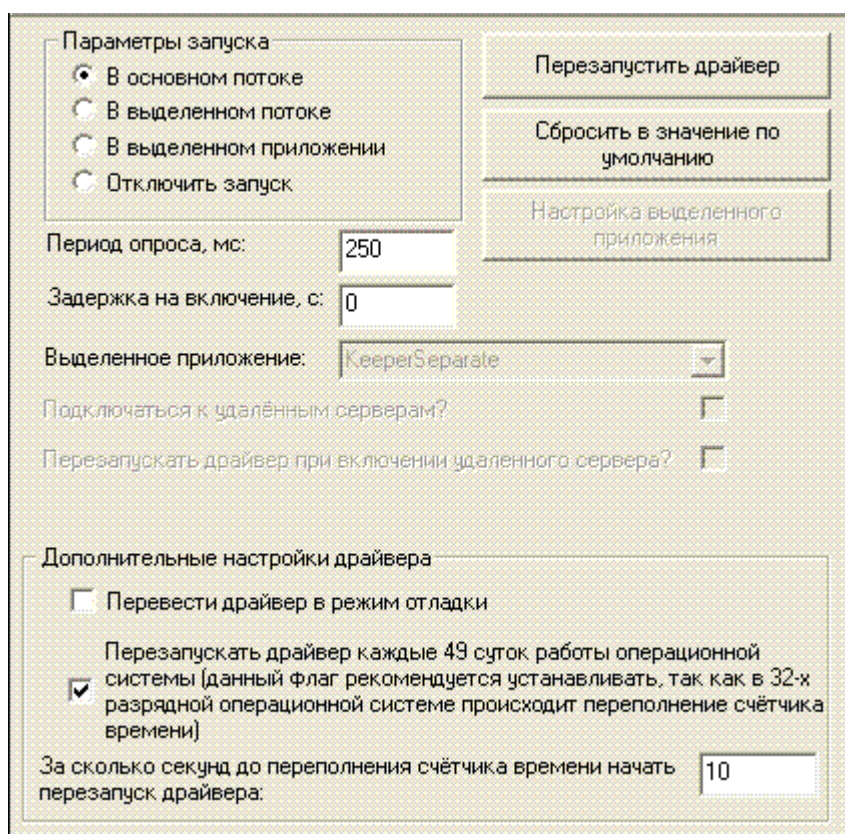


Рисунок 1 — Вкладка Драйвер

Для **Драйвера СТН CVS** должен быть отмечен переключатель **В основном потоке**.

Период опроса — период времени (в миллисекундах), через который программное обеспечение системы обновляет информацию. Данное значение должно быть выставлено в 250 мс.

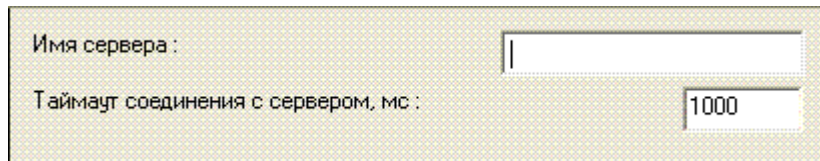
Параметр **Задержка на включение** означает величину задержки (в секундах) на включение драйвера при запуске системы. Для **Драйвера СТН CVS** данный параметр рекомендуется выставить в 0.

Кнопка **Перезапустить** позволяет перезапускать драйвер без перезагрузки **Службы драйверов**.

[Камера СТН CVS](#) подключается к драйверу через [сервер СТН CVS](#). **Сервер СТН CVS** — это компьютер, к которому подключена камера и на котором работает программное обеспечение "CvsCenter".

2.3 Сервер СТН CVS

Сервер СТН CVS подключается к драйверу СТН CVS и представляет собой компьютер, к которому подключены камеры и на котором работает программное обеспечение "CvsCenter". Если по каким-либо причинам "CvsCenter" перестает работать, то формируется тревожное событие и сервер переходит в состояние **Потеряна связь**.



Имя сервера :

Таймаут соединения с сервером, мс :

Рисунок 2 — Свойства сервера СТН CVS

Имя сервера — в этом поле выставляется сетевое имя компьютера, на котором установлена камера.

Таймаут соединения с сервером, мс — значение этого поля обозначает время ожидания установки соединения с сервером.

Сервер СТН CVS может находиться в следующих состояниях:

- **нормальное состояние** — обычное состояние, в котором драйвер находится большую часть времени;
- **состояние неизвестно** — после включения драйвера, до конфигурирования сервера СТН CVS и камеры СТН CVS;
- **потеряна связь** — состояние означает, что либо присутствует неисправность в оборудовании, связанном с камерой или сервером, либо не включено программное обеспечение "CvsCenter".

3 Камера СТН CVS

Камера СТН CVS подключается к серверу СТН CVS. Фактически это означает, что камера видеонаблюдения соединена с компьютером (сервером), и на нем установлено программное обеспечение "CvsCenter", которое обеспечивает работу с этой камерой.

Камера СТН CVS может находиться в двух состояниях:

- **нормальное состояние** — состояние обычной работы камеры, в котором камера СТН CVS находится большую часть времени;

- **состояние неизвестно** — неизвестное состояние, например, в том случае, когда нет связи с камерой.

При потере связи камера СТН CVS переходит в неизвестное состояние, а сервер, на котором установлена камера, переходит в состояние **Потеряна связь**. Таким образом, оператор системы может определить, что камера не работает, сразу после того, как связь оборвалась.

Камера может находиться в двух состояниях:

- **нормальное состояние** — обычное состояние, в котором камера находится большую часть времени;
- **состояние неизвестно** — до конфигурирования драйвера или камеры СТН CVS.

3.1 Добавление камеры

Чтобы добавить в конфигурацию системы элемент **Камера СТН CVS**, в программе "Администратор системы", в дереве элементов к серверу СТН CVS, то есть к **Компьютеру**, к которому физически подключены камеры видеонаблюдения, добавьте элемент **Камера СТН CVS** (добавление элементов см. руководство пользователя к программе "Администратор системы").

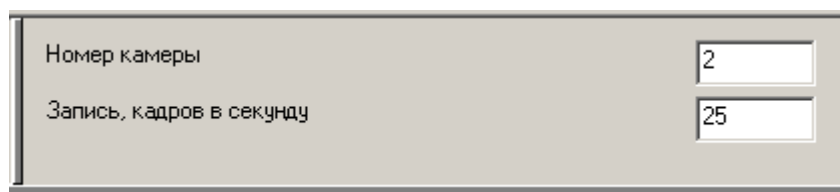


Рисунок 3 — Свойства элемента **Камера СТН CVS**

Номер камеры — номер, которой присваивается каждой камере, подключенной к серверу. Его можно посмотреть в ПО CvsCenter.

Запись, кадров в секунду — скорость, с которой камера видеонаблюдения ведет запись.

К элементу **Камера СТН CVS** можно добавить элемент [Источник тревоги СТН CVS](#). **Источник тревоги СТН CVS** содержит список элементов, события от которых вызывают включение записи видеоданных с этой камеры и автоматическое включение показа живого видео с этой камеры в программе "Мониторинг".

3.2 Источник тревоги

Элемент **Источник тревоги СТН CVS** добавляется к элементу **Камера СТН CVS**. **Источник тревоги** содержит список элементов, события от которых вызывают:

- включение записи видеоданных с этой камеры,
- автоматическое включение показа живого видео с этой камеры в программе "Мониторинг".

Перед конфигурированием **Источника тревоги СТН CVS** необходимо убедиться, что сервис автоконтроля сконфигурирован и запущен (см. руководство пользователя к **Сервису автоконтроля**).

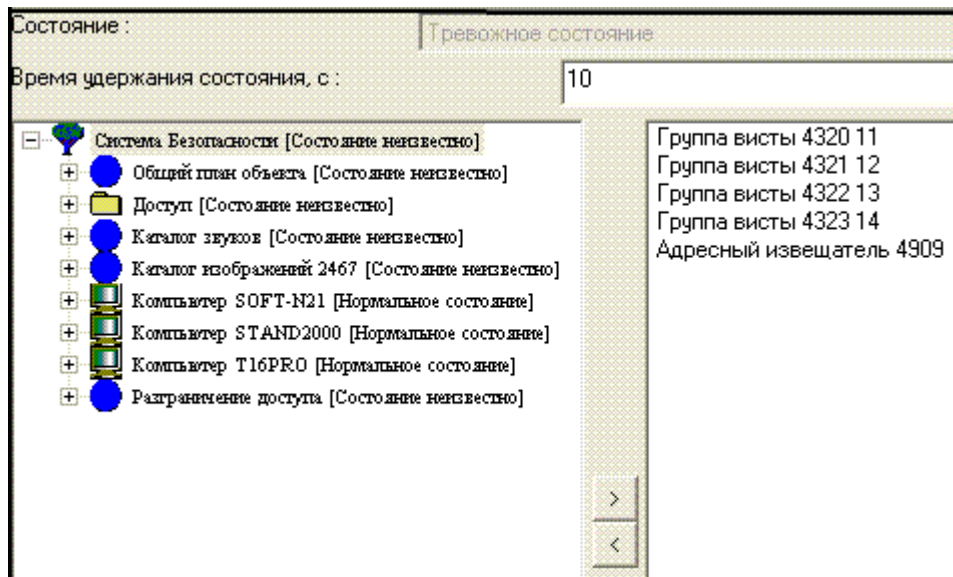


Рисунок 4 — Свойства источника тревоги

Время удержания состояния, с — в этом поле устанавливается время в секундах, в течение которого ведется видеозапись.

В левом окне показано дерево элементов системы. В правом окне — элементы, по состоянию которых должна вестись видеозапись. Поместить элемент в левое окно можно, просто перетащив его мышкой или воспользовавшись кнопкой ">". Удалить элемент из списка можно с помощью кнопки "<".

4 Работа в программе "Мониторинг"

С помощью вкладки **Видео** в программе "Мониторинг" оператор может просматривать живое видео с какой-либо камеры или связанной с камерой охранной зоны, выбранной (выделенной) в окне отображения планов. Также при получении тревожного сообщения можно посмотреть видеоизображение, выбрав соответствующее сообщение в списке сообщений.

Для просмотра живого видео необходимо выбрать вкладку **Видео** и щелкнуть левой кнопкой мыши на изображение видеокamеры и источника тревоги на графическом плане или в дереве элементов.

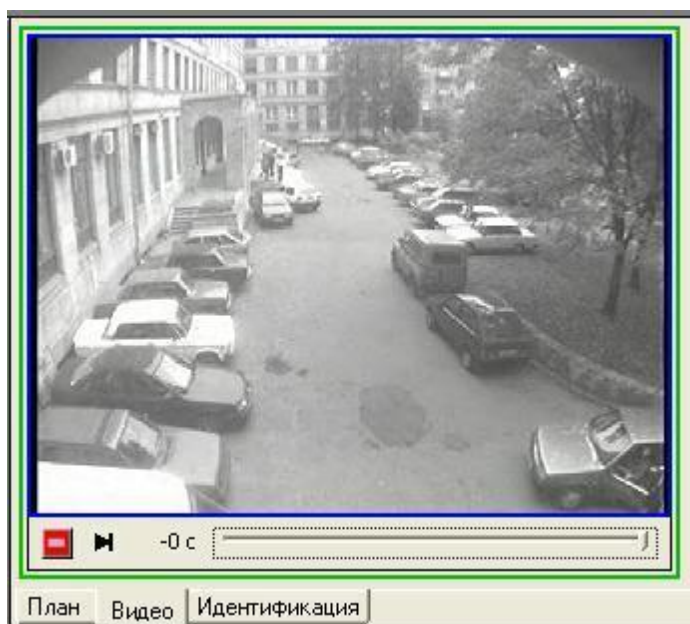


Рисунок 5 — Фрагмент программы "Мониторинг"

Также живое видео будет показано при выборе события или тревоги от камеры или источника тревоги.

Более подробно о работе с видеокameraми в системе "Мониторинг" можно узнать в руководстве пользователя к программе "Мониторинг".

5 Работа в программе "Отчеты"

В программе "Отчеты", в окне просмотра видеозаписей можно просматривать архивные видеозаписи. При выборе (выделении) в окне вывода отчета какого-либо тревожного сообщения от элемента, с которым связана камера, в окне просмотра видеозаписей появляется данная видеозапись тревожного события.



Рисунок 6 — Фрагмент программы "Отчеты"

Более подробно о работе с видеокамерами в системе "Отчеты" можно узнать в руководстве пользователя к программе "Отчеты".



ООО «ИТРИУМ СПб»

194100, Санкт-Петербург, ул. Харченко, д. 5, Литер А.
interop@itrium.ru
www.itrium.ru