



**Программное обеспечение
интегрированной системы безопасности
ITRIUM®**

Драйвер Релсо-клавиатуры

Руководство пользователя

Санкт-Петербург
2020

Содержание

1	Назначение Драйвера Pelco-клавиатуры	3
2	Подключение клавиатуры Pelco	3
3	Конфигурирование Драйвера Pelco-клавиатуры	3
3.1	Драйвер Pelco-клавиатуры	4
3.2	Монитор клавиатуры Pelco	6
4	Управление устройствами с клавиатуры	7
5	Информация о событиях по нажатию кнопок	7
6	Программа видеонаблюдения	7

1 Назначение Драйвера Pelco-клавиатуры

Драйвер Pelco-клавиатуры предназначен для интеграции клавиатуры, работающей по протоколам RS-422 и Pelco P, в системы видеонаблюдения или системы безопасности при помощи программного комплекса ITRIUM®.

В результате интеграции появляется возможность:


- В программе "Администратор системы" получать информацию о событиях по нажатиям кнопок клавиатуры Pelco.
- В "Программе видеонаблюдения" выбирать с клавиатуры Pelco произвольную камеру.
- Поворачивать, управлять фокусом, диафрагмой, размером изображения не только поворотного устройства Pelco, но и поворотных устройств, работающих по другим протоколам (например Demard, Ernitec).

Примечание: при установке **Драйвера Pelco-клавиатуры** не требуется физического соединения клавиатуры и поворотного устройства по 485 интерфейсу.

2 Подключение клавиатуры Pelco

Для начала работы с клавиатурой Pelco необходимо:

1. Подключить клавиатуру Pelco к компьютеру через последовательный порт (согласно руководству компании-производителя).
2. Установить на этом же компьютере ПО ITRIUM®.
3. Запустить программу "Администратор системы".
4. Приступить к конфигурированию **Драйвера Pelco-клавиатуры**.

 **Внимание:** Перед установкой ПО ITRIUM® и конфигурированием **Драйвера Pelco-клавиатуры** отключите **Брандмауэр Windows!**


3 Конфигурирование Драйвера Pelco-клавиатуры

Чтобы сконфигурировать **Драйвер Pelco-клавиатуры**, выполните в программе "Администратор системы" следующие действия:

1. Добавьте в дерево элементов элемент [Драйвер Pelco-клавиатуры](#).
2. В случае необходимости управления несколькими камерами добавьте к элементу **Драйвер Pelco-клавиатуры** дочерний элемент [Монитор клавиатуры Pelco](#).

3.1 Драйвер Pelco-клавиатуры

Для добавления элемента **Драйвер Pelco-клавиатуры** выполните следующие действия:

1. В дереве элементов системы выделите элемент **Компьютер**. Элемент **Компьютер** должен соответствовать ПК, к которому подключена клавиатура Pelco.
2. На панели инструментов нажмите на кнопку  (**Создать**).
3. В диалоговом окне **Добавить к "Компьютер"** найдите с помощью фильтра и выделите элемент **Драйвер Pelco-клавиатуры**.

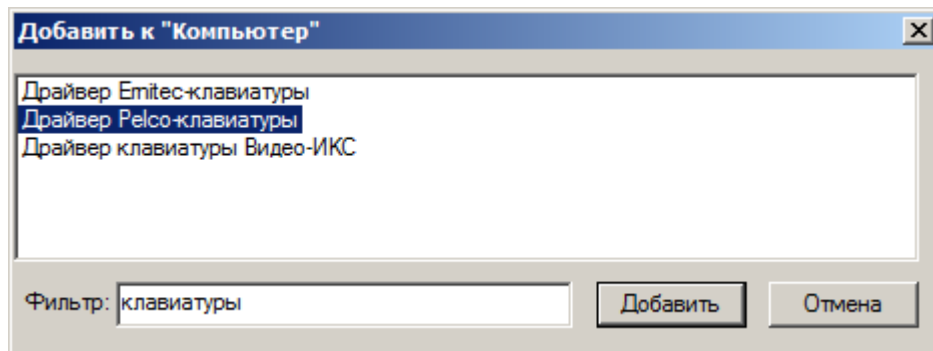


Рисунок 1 — Добавление элемента **Драйвер Pelco-клавиатуры**

4. Нажмите на кнопку **Добавить**.
5. В диалоговом окне **Свойства "Драйвер Pelco-клавиатуры"**, во вкладке **Драйвер**, в группе радиокнопок **Параметры запуска** выберите кнопку **В выделенном потоке**.

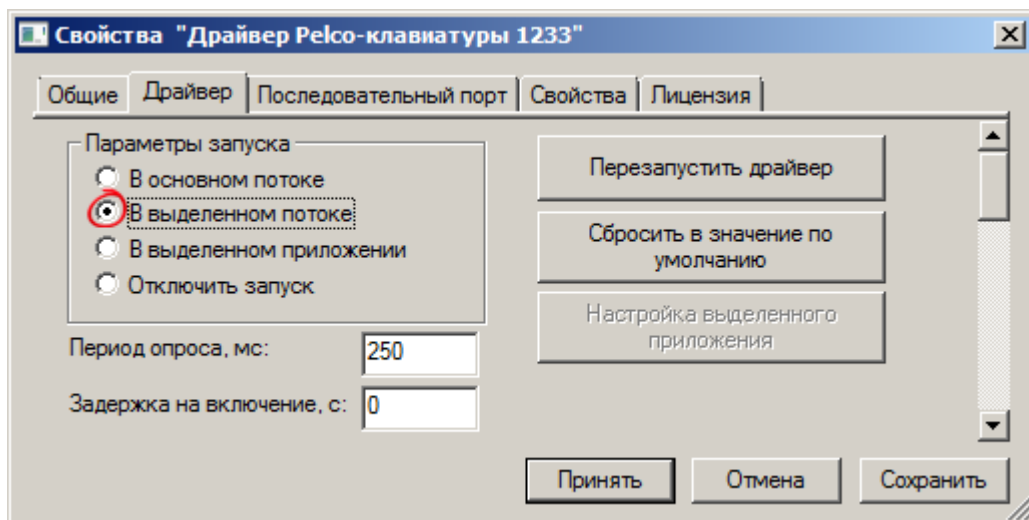
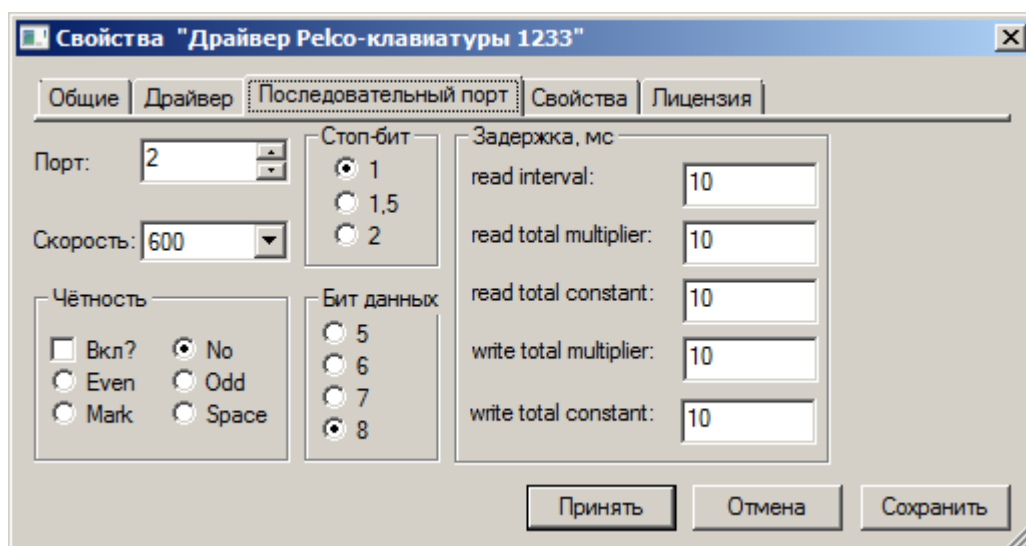


Рисунок 2 — Вкладка **Драйвер**

6. Во вкладке **Последовательный порт**:
 - В поле **Порт** укажите номер последовательного порта, к которому подключена клавиатура.

- В поле **Скорость** из выпадающего списка выберите скорость обмена информацией с клавиатурой (скорость выставляется джамперами на самой клавиатуре).
- В группах **Чётность**, **Стоп-бит**, **Бит данных** и **Задержка, мс** оставьте настройки, заданные по умолчанию.

Рисунок 3 — Вкладка **Последовательный порт**

7. Во вкладке **Свойства**:

- Если вы хотите управлять только одним устройством и только напрямую (без использования "Программы видеонаблюдения"), выберите из выпадающего списка устройство, которым вы будете управлять с помощью клавиатуры (например, поворотное устройство Pelco).
- Если вы хотите управлять несколькими камерами, в выпадающем списке **Устройство управления** выберите пункт **Нет** и перейдите к конфигурированию элемента [Монитор клавиатуры Pelco](#).

8. Во вкладке **Лицензия**:



- Если вы приобретали лицензионный ключ на использование элемента **Драйвер Pelco-клавиатуры** одновременно с инсталляционным комплектом ITRIUM®, убедитесь, что поле **Лицензионный ключ** заполнилось автоматически.
- Если лицензионный ключ на использование элемента **Драйвер Pelco-клавиатуры** приобретался позднее инсталляционного комплекта, введите лицензионный ключ в соответствующее поле вручную.

9. Нажмите на кнопку **Принять**.

3.2 Монитор клавиатуры Pelco

Элемент **Монитор клавиатуры Pelco** добавляется для работы с несколькими камерами. Этот элемент позволяет с помощью одной клавиатуры управлять несколькими камерами и передавать изображение на несколько мониторов. Элемент **Монитор клавиатуры Pelco** предназначен для работы с "Программой видеонаблюдения", входящей в состав программного комплекса ITRIUM®.

Для конфигурирования элемента **Монитор клавиатуры Pelco** выполните следующие действия:

1. В дереве элементов системы выделите элемент **Драйвер Pelco-клавиатуры**.
2. На панели инструментов нажмите на кнопку  (**Создать**). К элементу **Драйвер Pelco-клавиатуры** добавится дочерний элемент **Монитор клавиатуры Pelco**.
3. Выделите созданный элемент и нажмите на панели инструментов кнопку  (**Частные свойства**).
4. На странице свойств элемента, в поле **Адрес монитора (0-99)** введите номер, который вы хотите набирать с клавиатуры для выбора монитора, указывающегося в поле **Устройство**.

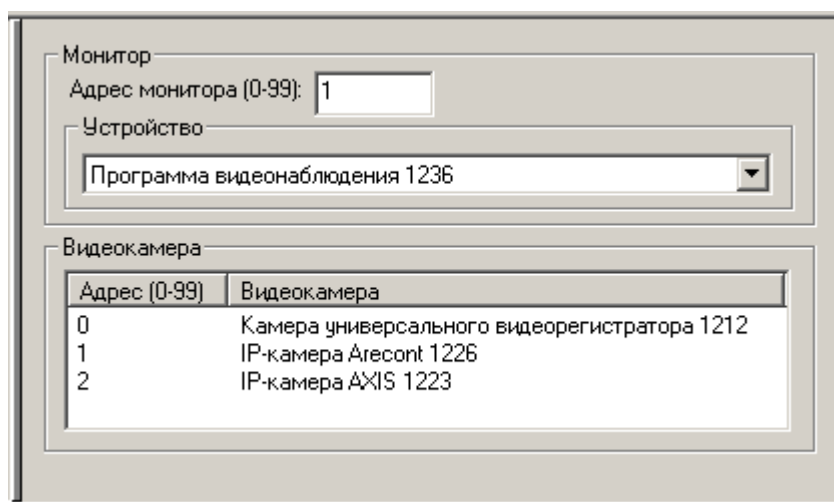



Рисунок 4 — Страница свойств элемента **Монитор клавиатуры Pelco**

5. В поле **Устройство** из выпадающего списка выберите программу, из которой вы будете просматривать видео при наборе на клавиатуре соответствующего адреса монитора.
6. В группе **Видеокамера** автоматически прописываются заданные камеры и соответствующий адрес. Он используется при выборе камеры, которой нужно управлять с клавиатуры (см. раздел [Управление устройствами с клавиатуры](#)). Также вы можете сами выбрать, какой номер присвоить той или иной камере. Для этого дважды щелкните левой кнопкой мыши по номеру адреса напротив строки с названием камеры.
7. На панели инструментов нажмите на кнопку  (**Сохранить**).

4 Управление устройствами с клавиатуры

Драйвер клавиатуры **Pelco** позволяет выбрать с клавиатуры:

- камеру, необходимую для управления или просмотра видео,
- монитор, на который выводится видео с той или иной камеры.

Для выбора камеры, которой необходимо управлять, нажмите на клавиатуре номер данной камеры и кнопку **AUX-OFF**.

Для выбора монитора, на который будет выводиться изображение, нажмите на клавиатуре номер данного монитора и кнопку **AUX-ON**.

Адрес соответствующей видеокамеры и/или монитора задается в частных свойствах элемента **Монитор клавиатуры Pelco** (см. раздел [Монитор клавиатуры Pelco](#) данного руководства).

5 Информация о событиях по нажатию кнопок

Драйвер **Pelco-клавиатуры** позволяет при нажатии кнопок на клавиатуре **Pelco** получать информацию о событиях в программе "Администратор системы". Информацию о событиях вы можете просматривать в поле сообщений, которое находится в нижней части окна программы "Администратор системы".

6 Программа видеонаблюдения

"Программа видеонаблюдения" входит в состав программного комплекса **ITRIUM®** и позволяет просматривать "живое" видео, видеоархивы, экспортировать соответствующие фрагменты, выбирать просматриваемые источники видеоданных и управлять поворотными устройствами. При использовании данной программы для просмотра "живого" видео и управления камерами через клавиатуру **Pelco**, программа запускается в полноэкранном режиме.

Для того чтобы начать просмотр "живого" видео и управление камерой, выполните следующие действия:

1. Запустите "Программу видеонаблюдения" на компьютере, с которого требуется производить видеонаблюдение.
2. Выберите с клавиатуры монитор, с которого будет производиться видеонаблюдение, и камеру, видео с которой необходимо вывести.
3. Начните управление камерой с клавиатуры.

Примечание: подробная информация о "Программе видеонаблюдения" содержится на установочном диске **ITRIUM®**, в разделе "Документация" — "Программы".



ООО «ИТРИУМ СПб»

194100, Санкт-Петербург, ул. Харченко, д. 5, Литер А.
interop@itrium.ru
www.itrium.ru