



**Программное обеспечение
интегрированной системы безопасности
ITRIUM®**

Драйвер HandKey

Руководство пользователя

Санкт-Петербург
2020

Содержание

| | | |
|-----|---|----|
| 1 | Назначение драйвера HandKey..... | 3 |
| 2 | Быстрый старт..... | 3 |
| 3 | Конфигурирование драйвера..... | 8 |
| 3.1 | Драйвер HandKey..... | 8 |
| 3.2 | Последовательный порт HandKey..... | 8 |
| 3.3 | HandKey..... | 9 |
| 4 | Работа в программе «Администратор системы»..... | 10 |

1 Назначение драйвера HandKey

«Драйвер HandKey» предназначен ввода биометрических данных в ПО ITRIUM® посредством сканера геометрии кисти руки HANDKEY II производства компании Recognition Systems.

! **Внимание:** Добавление «Драйвера HandKey» в конфигурацию ПО ITRIUM® позволяет добавлять информацию о геометрии руки в базу данных владельцев пропусков с целью построения СКУД с биометрической идентификацией.

Использование «Драйвера HandKey» в ПО ITRIUM® возможно при выполнении следующих условий:

- Устройства HandKey должны быть подключены к компьютерам с установленным программным обеспечением ITRIUM®.
- Компьютеры должны присутствовать в конфигурации системы, и на них должны быть сконфигурированы и запущены экземпляры драйвера HandKey.

Конфигурирование и запуск «Драйвера HandKey» производится в программе «Администратор системы». Полная информация о подключении драйвера HandKey содержится в данном руководстве. Добавление в конфигурацию системы компьютеров описано в руководстве к программе «Администратор системы». Описание процедуры ввода информации в базу данных пропусков приведено в руководстве к «Программе оформления пропусков».

Загрузка биометрических данных в НЕЙРОСС осуществляется посредством «Службы НЕЙРОСС». Инструкция по настройке контроля доступа с использованием данных геометрии руки приведена в руководстве по эксплуатации прибора БОРЕЙ.

2 Быстрый старт

i **Предупреждение:** Для настройки драйвера в ITRIUM® необходимо владеть навыками работы с программой «Администратор системы». Минимально необходимые сведения см. в разделе [Работа в программе «Администратор системы»](#).

Выполните следующие шаги:

1. Посредством интерфейса RS-232 напрямую или с помощью преобразователя интерфейсов RS-422/RS-232 подключите Handkey-II к COM-порту компьютера с установленным ПО ИСБ ITRIUM®. При подключении напрямую используйте вилку кабельную типа DB-9M. Схему подключения см. на рисунке 1. Дополнительную информацию см. в руководстве пользователя на устройство Handkey-II.



Рисунок 1 — Схема подключения Handkey-II к компьютеру посредством интерфейса RS-232

2. В программе «Администратор системы» к элементу **Компьютер**, символизирующему компьютер с подключенным Handkey-II, добавьте элемент **Драйвер HandKey**.
3. К элементу **Драйвер HandKey** добавьте дочерний элемент **Последовательный порт HandKey**.
4. В окне частных свойств добавленного элемента **Последовательный порт HandKey** в поле **Порт** укажите адрес последовательного порта компьютера, к которому подключено устройство HandKey. Сохраните изменения.
5. К элементу **Последовательный порт HandKey** добавьте дочерний элемент **HandKey**.
6. В окне частных свойств элемента **HandKey** в поле **Адрес HandKey (0-254)** выберите из раскрывающегося списка адрес устройства HandKey. Адрес задается на устройстве в процессе программирования Hand Reader с помощью команды **Set Address**. Дополнительную информацию см. в руководстве пользователя на устройство Handkey-II. После установки адреса сохраните частные свойства элемента. Сохраните изменения частных свойств элемента **HandKey**.
7. Запустите «Драйвер HandKey» с параметром **В выделенном приложении**.

Для ввода биопараметров руки с базу данных владельцев пропусков, необходимо на соответствующую форму Бюро пропусков добавить поле ввода параметров геометрии руки и связать его со свойством Владелец пропуска → Информация о руке, а также указать считыватель биометрических данных (устройство Handkey). Для передачи данных пропусков в контроллеры доступа (в том числе биометрических параметров) необходимо добавить и запустить «Службу бюро пропусков».

Чтобы добавить поле ввода, выполните:

1. В программе «Администратор системы» в разделе **Доступ** выберите требуемую папку **Пропуска**.

Примечание: При необходимости последующей загрузки пропусков в НЕЙРОСС, выберите папку Пропуска, заданную в настройках «Службы НЕЙРОСС» (дополнительную

информацию см. в руководстве пользователя на «Службу НЕЙРОСС»).

2. В окне частных свойств выделенного элемента **Пропуска** перейдите к вкладке **Форма**.
3. Вызовите редактор форм. Для этого в поле формы нажмите на правую клавишу мыши. В открывшемся контекстном меню выберите **Редактор...**
4. К окну редактора переместите указатель мыши в требуемое место установки поля. В главном меню выберите **Вставка — Дополнительно — Ввод параметров биометрии (по геометрии руки)**.
5. В окне настройки свойств добавленного поля необходимо (рисунок 2):
 - В поле **Тип объекта** выбрать **Владельцы пропусков**.
 - В поле **Свойство** выбрать **Информация о руке (5108)**.

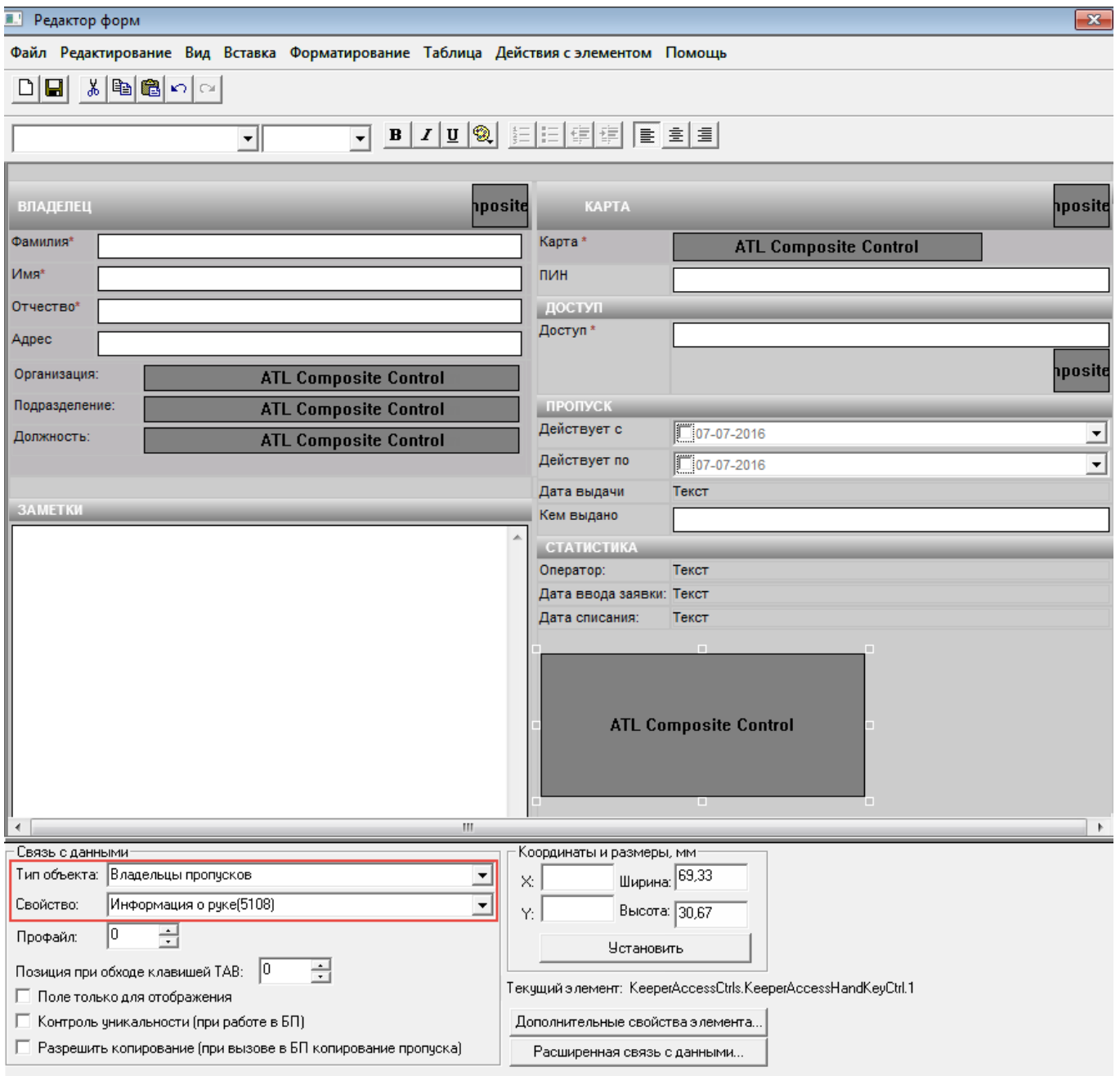


Рисунок 2 — Окно Редактора форм. Свойства поля ввода биопараметров руки

6. Сохраните изменения и закройте окно редактора. На форму будет добавлена кнопка ввода биометрии (рисунок 3). Дополнительную информацию см. в документах «Конфигурирование доступа. Руководство пользователя» и «Программа Редактор форм. Руководство пользователя».

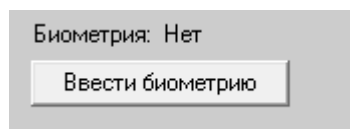


Рисунок 3 — Поле ввода биопараметров руки

Чтобы указать считыватель биометрических данных (устройство Handkey) выполните:

1. В программе «Администратор системы» выберите элемент **Компьютер**, соответствующий компьютеру с подключенным устройством Handkey.
2. В дереве дочерних элементов выберите элемент **Программа оформления пропусков** (если такого элемента нет, добавьте его). «Программа оформления пропусков» используется для ввода данных пропусков.
3. В окне частных свойств элемента **Программа оформления пропусков**:
 - в поле **Начальная папка** выберите из раскрывающегося списка папку пропусков, для которой настраивали форму на шаге выше;
 - в поле **Считыватель биометрии руки** выберите из раскрывающегося списка сконфигурированный элемент **Handkey**.
4. Сохраните изменения. Дополнительную информацию см. в документе «Программа оформления пропусков. Руководство пользователя».

Теперь в «Программе оформления пропусков» при нажатии на кнопку **Ввести биометрию** будет инициирована процедура считывания геометрических параметров руки. При этом будет троекратно запрошено ввести руку для формирования эталона, при запросе руки в четвертый раз будет проведена процедура сравнения с эталоном и выведен результат сравнения. Чем меньше полученное значение, тем ближе считанные данные с эталоном. Значение до 30 является приемлемым. При превышении значения 30 необходимо повторить процедуру сканирования. Данные геометрии руки будут сохранены в базе владельцев пропусков (свойство 5108).

Примечание 1: Передачу данных владельцев пропусков (в том числе биометрических параметров) и самих пропусков в контроллеры доступа осуществляет «Служба бюро пропусков». Она должна быть добавлена и запущена в системе (см. руководство пользователя на «Службу бюро пропусков»).

Примечание 2: Передачу пропусков в НЕЙРОСС (в том числе – в контроллеры БОРЕЙ) «Служба бюро пропусков» осуществляет совместно со «Службой НЕЙРОСС». «Служба НЕЙРОСС» должна быть сконфигурирована и запущена, при этом для загрузки в НЕЙРОСС биометрических данных необходимо добавить вручную свойство 7644. Дополнительную информацию см. в руководстве пользователя на «Службу НЕЙРОСС».

Примечание 3: Для обеспечения двухфакторной авторизации по карте и биометрии Handkey с помощью контроллера СКУД БОРЕЙ, необходимо подключить посредством интерфейса RS-232 или Ethernet устройство Handkey-II к БОРЕЙ и выполнить настройку БОРЕЙ. При этом передача биометрических данных в устройство Handkey, получение ответа и принятие решения о предоставлении доступа осуществляется непосредственно контроллером БОРЕЙ. После загрузки пропусков из ITRIUM® система контроля доступа БОРЕЙ может работать автономно, приобретать дополнительную лицензию на использование Handkey в ITRIUM® не требуется. Лицензия требуется только для тех устройств, которые используются в Бюро пропусков для

ввода эталона. Информация по настройке БОРЕЙ приведена в руководстве по эксплуатации на устройство БОРЕЙ.

3 Конфигурирование драйвера

Конфигурирование драйвера HandKey предполагает добавление в конфигурацию системы и настройку элементов типа [Драйвер HandKey](#), [Последовательный порт HandKey](#) и [HandKey](#).

! **Внимание:** Конфигурирование драйвера HandKey производится на всех компьютерах, к которым подключены устройства типа HandKey.

3.1 Драйвер HandKey

Драйверу HandKey в конфигурации системы соответствует элемент одноименного типа. Чтобы добавить элемент **Драйвер HandKey** в конфигурацию системы, выполните следующие действия:

1. В дереве элементов выделите элемент **Компьютер**, соответствующий компьютеру, к которому подключены устройства типа HandKey.
2. К выделенному элементу добавьте дочерний элемент **Драйвер HandKey**.

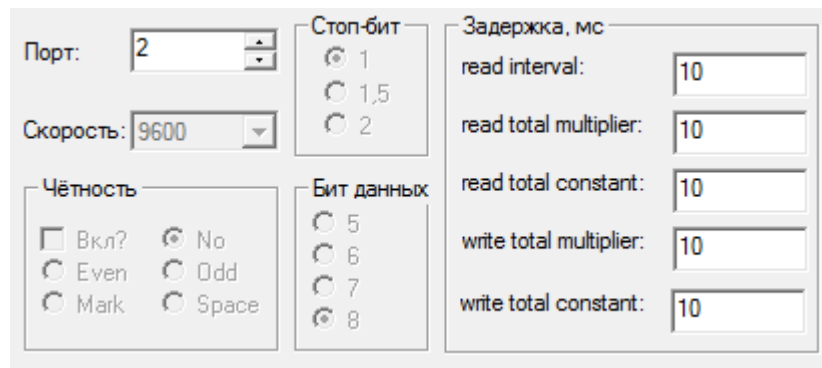
На странице частных свойств элемента **Драйвер HandKey**, во вкладке **Таймауты** (рисунок 4) указаны (в миллисекундах) периоды ожидания ответа на запрос и обнаружения потери связи. По умолчанию время ожидания ответа на запрос — **500 мс**, время обнаружения потери связи — **3000 мс**. Вы можете откорректировать эти значения. Не рекомендуется указывать значения меньше тех, которые введены по умолчанию.

Драйвер следует запускать с параметром **В выделенном приложении**.

3.2 Последовательный порт HandKey

Последовательному порту компьютера, к которому подключается устройство HandKey, в конфигурации системы соответствует элемент типа **Последовательный порт HandKey**. К каждому элементу **Драйвер HandKey** необходимо добавить столько **Последовательных портов HandKey**, сколько последовательных портов компьютера используется для подключения устройств HandKey. Для добавления каждого **Последовательного порта HandKey** выполните следующие действия:

1. В дереве элементов системы выделите элемент **Драйвер HandKey**.
2. К выделенному элементу добавьте дочерний элемент **Последовательный порт HandKey**.
3. В окне частных свойств элемента **Последовательный порт HandKey** (рисунок 5) в поле **Порт** укажите адрес последовательного порта компьютера, к которому подключено устройство HandKey.



Порт: 2

Скорость: 9600

Стоп-бит: 1, 1,5, 2

Чётность: Вкл?, No, Even, Odd, Mark, Space

Бит данных: 5, 6, 7, 8

Задержка, мс

read interval: 10

read total multiplier: 10

read total constant: 10

write total multiplier: 10

write total constant: 10

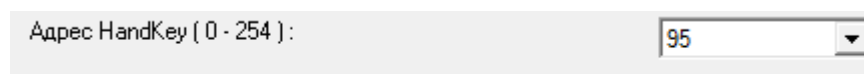
Рисунок 4 — Вкладка **Последовательный порт**

4. Сохраните изменения.

3.3 HandKey

Устройствам типа HandKey в конфигурации системы соответствуют элементы одноименного типа. Элементы **HandKey** добавляются к элементам типа **Последовательный порт HandKey**:

1. В дереве элементов системы выделите элемент **Последовательный порт HandKey** (добавленный к тому компьютеру, к которому подключено устройство HandKey).
2. К выделенному элементу добавьте дочерний элемент **HandKey**. В диалоговом окне **Свойства "HandKey"** укажите имя элемента для его идентификации в ПО ITRIUM®.
3. В окне частных свойств элемента **HandKey** в поле **Адрес HandKey (0-254)** выберите из раскрывающегося списка адрес устройства HandKey на порту. Адрес задается на устройстве в процессе программирования Hand Reader с помощью команды **Set Address**. Дополнительную информацию см. в руководстве пользователя на устройство Handkey-II. После установки адреса сохраните частные свойства элемента.



Адрес HandKey (0 - 254) : 95

Рисунок 5 — Вкладка **HandKey**





! **Внимание:** Если к последовательному порту компьютера подключено несколько устройств HandKey, к элементу **Последовательный порт HandKey** должно быть добавлено такое же количество элементов HandKey с соответствующими адресами.

4. Для использования Handkey в ПО ИСБ ITRIUM® требуется лицензия. Следует приобрести столько лицензий, сколько устройств HandKey вы планируете использовать в ITRIUM®. В окне **Лицензии** элемента HandKey введите лицензионный ключ. Сохраните изменения.

Примечание: Перезапустите драйвер, если он был запущен. любой драйвер ПО ITRIUM® рекомендуется перезагружать после внесения каких-либо изменений в его свойства, а также после изменения его конфигурации (добавления, удаления элементов или изменения их свойств).

4 Работа в программе «Администратор системы»

Управление элементами в программе «Администратор системы» осуществляется с помощью следующих команд:

- **Выделить элемент** — щелкните по названию требуемого элемента левой клавишей мыши.
- **Вызвать Контекстное меню элемента** — щелкните по названию требуемого элемента правой клавишей мыши.
- **Создать элемент:**
 - В дереве элементов системы выделите элемент, к которому необходимо добавить дочерний элемент, и нажмите на кнопку **Создать**  на панели инструментов.
 - В диалоговом окне **Добавить к "[Название элемента]"** выделите требуемый элемент. Нажмите на кнопку **Добавить**.
 - Если на использование добавляемого вами элемента требуется лицензия, убедитесь, что в соответствующем поле введен лицензионный ключ. Для перехода к окну **Лицензии** нажмите на кнопку **Лицензии**  на панели инструментов.
 - Нажмите на кнопку **Принять**.
 - Если тип добавляемого элемента соответствует драйверу или службе ПО ITRIUM®, в окне с предложением запустить драйвер/службу нажмите на кнопку **Нет**. Запуск драйвера/службы следует выполнить вручную после конфигурирования.
- **Перейти к Окну частных свойств элемента** — в дереве элементов системы выделите требуемый элемент и нажмите на кнопку  на панели инструментов.
- **Сохранить** — нажмите на кнопку  на панели инструментов.

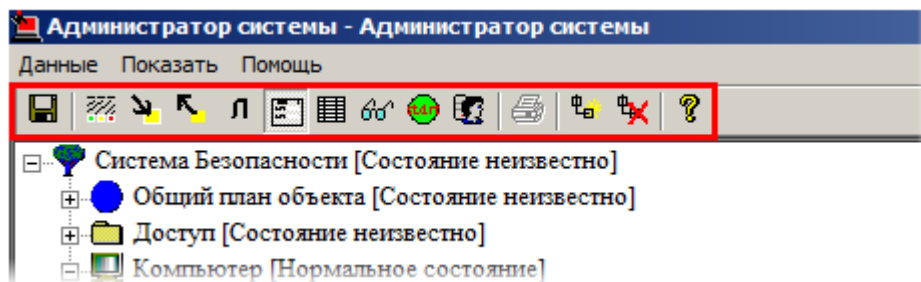




Рисунок 6 — Панель инструментов программы "Администратор системы"

- **Запустить драйвер/службу:**

- В дереве элементов выделите элемент, соответствующий драйверу/службе, перейдите к **Окну частных свойств**.
- В окне частных свойств во вкладке **Драйвер**, в группе радиокнопок **Параметры запуска** выберите **В выделенном приложении**, нажмите на кнопку **Сохранить**  на панели инструментов.

- **Остановить драйвер/службу:**

- В дереве элементов выделите элемент, соответствующий драйверу/службе, перейдите к **Окну частных свойств**.
- В окне частных свойств во вкладке **Драйвер**, в группе радиокнопок **Параметры запуска** выберите **Отключить запуск**, нажмите на кнопку **Сохранить**  на панели инструментов.



ООО «ИТРИУМ СПб»

194100, Санкт-Петербург, ул. Харченко, д. 5, Литер А.
interop@itrium.ru
www.itrium.ru