



**Программное обеспечение
интегрированной системы безопасности
ITRIUM®**

Драйвер Esser

Руководство пользователя

Санкт-Петербург
2020

Содержание

1	Назначение Драйвера Esser.....	3
2	Подключение панели Esser.....	3
3	Программа Tools 8000.....	3
4	Конфигурирование Драйвера Esser.....	10
5	Драйвер системы Esser.....	11
5.1	Пожарная панель системы Esser.....	11
5.1.1	Группа устройств Esser.....	13
5.1.1.1	Устройство системы Esser.....	16
5.1.2	Контрольная группа Esser.....	16
5.1.3	Кольцевой шлейф Esser.....	18
6	Вычитывание конфигурации.....	19
7	Сообщения от элементов.....	19
8	Управление Пожарной панелью системы Esser.....	21
9	Программа Администратор мониторинга.....	23
10	Программа Мониторинг.....	23
11	Работа в программе "Администратор системы".....	24

1 Назначение Драйвера Esser

«Драйвер Esser» предназначен для интеграции охранно-пожарной сигнализации Esser с ПО ITRIUM®.

В результате интеграции появляется возможность осуществлять управление и мониторинг состояния приборов, входящих в конфигурацию охранно-пожарной сигнализации Esser.

Для осуществления взаимодействия ПО ITRIUM® с охранно-пожарной системой Esser необходимо:

- Подключить необходимые устройства в соответствии с руководствами по эксплуатации производителя.
- Произвести необходимые настройки в программе **Tools 8000**, которая прилагается к устройству (см. помощь к программе и [Программа Tools 8000](#)).
- Сконфигурировать «Драйвер Esser» (см. [Конфигурирование Драйвера Esser](#)).

«Драйвер системы Esser» поддерживает контрольные панели моделей **8007, 8000 С/М, 8008, IQ8Control**.

2 Подключение панели Esser

Панель Esser можно программировать через COM-порт компьютера через **Control panel interface RS 232**, через USB-порт компьютера через **Panel interface USB** или через USB-разъем в главном модуле. Для работы с ПО ITRIUM® Панель Esser необходимо подключить в COM-порт компьютера. Подробное описание о его подключении см. в руководстве по эксплуатации, прилагающемся к устройству.

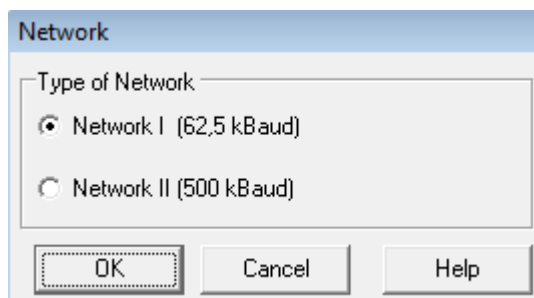
3 Программа Tools 8000

Программа **Tools 8000** предназначена для конфигурирования устройств компании Esser. В данном разделе дана информация, необходимая для настройки «Драйвера Esser», входящего в состав ПО ITRIUM®. Подробную информацию о настройках см. руководство к программе **Tools 8000.exe**. В данном разделе дано описание подключения пожарной панели через USB-разъем в главном модуле.

Установите и запустите программу **Tools 8000.exe**. При запуске программы выберите **Start a new project** для создания нового проекта конфигурации вручную или **Read customer data from panel** для загрузки ранее заданных параметров из устройства.

В программе **Tools 8000.exe**:

1. На панели задач в меню **Project** выберите **Add a Network**.
2. Выберите тип подключенной сети. Нажмите на кнопку **OK**.

Рисунок 1 — Окно **Add a Panel** тип **IQ8Control-M**

3. В дереве элементов выберите добавленную сеть. Справа появится окно, в котором необходимо добавить **SEI Panel** и пожарную панель.

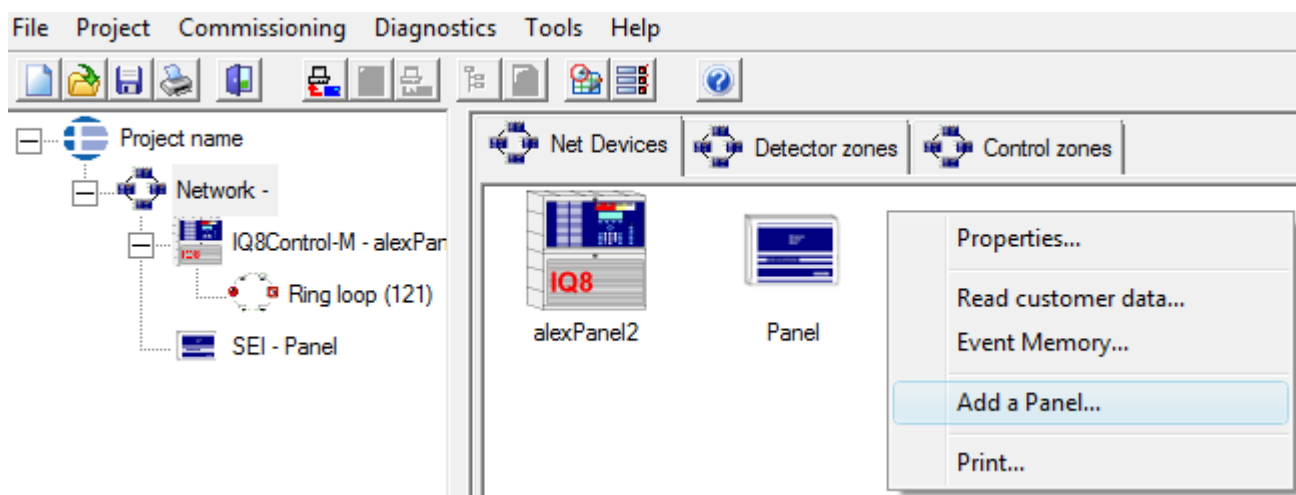
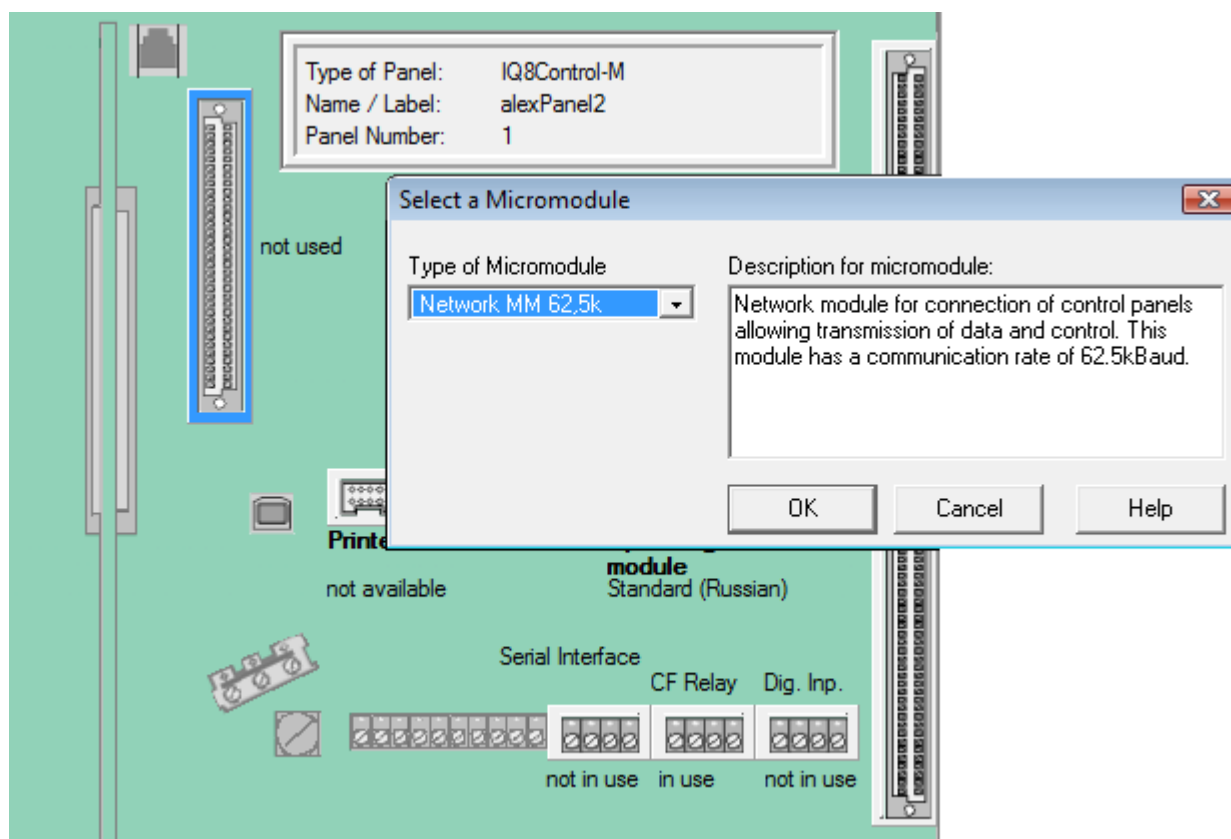


Рисунок 2 — Добавление устройств в сеть

4. В дереве элементов выберите пожарную панель и справа в окне выберите порт, к которому подключена сеть, щелчком левой клавиши мыши и в открывшемся окне **Select a Micromodule** в выпадающем списке **Type of Micromodule** выберите **Network MM 62,5k**.

Рисунок 3 — Добавление элемента **Network MM 62.5k**

5. На схеме выберите тот элемент **Extension Card**, к которому подключен шлейф пожарных датчиков (в случае если подключен первый, необходимо в появившемся окне **выбрать Micromodule Card**, см. рис.)

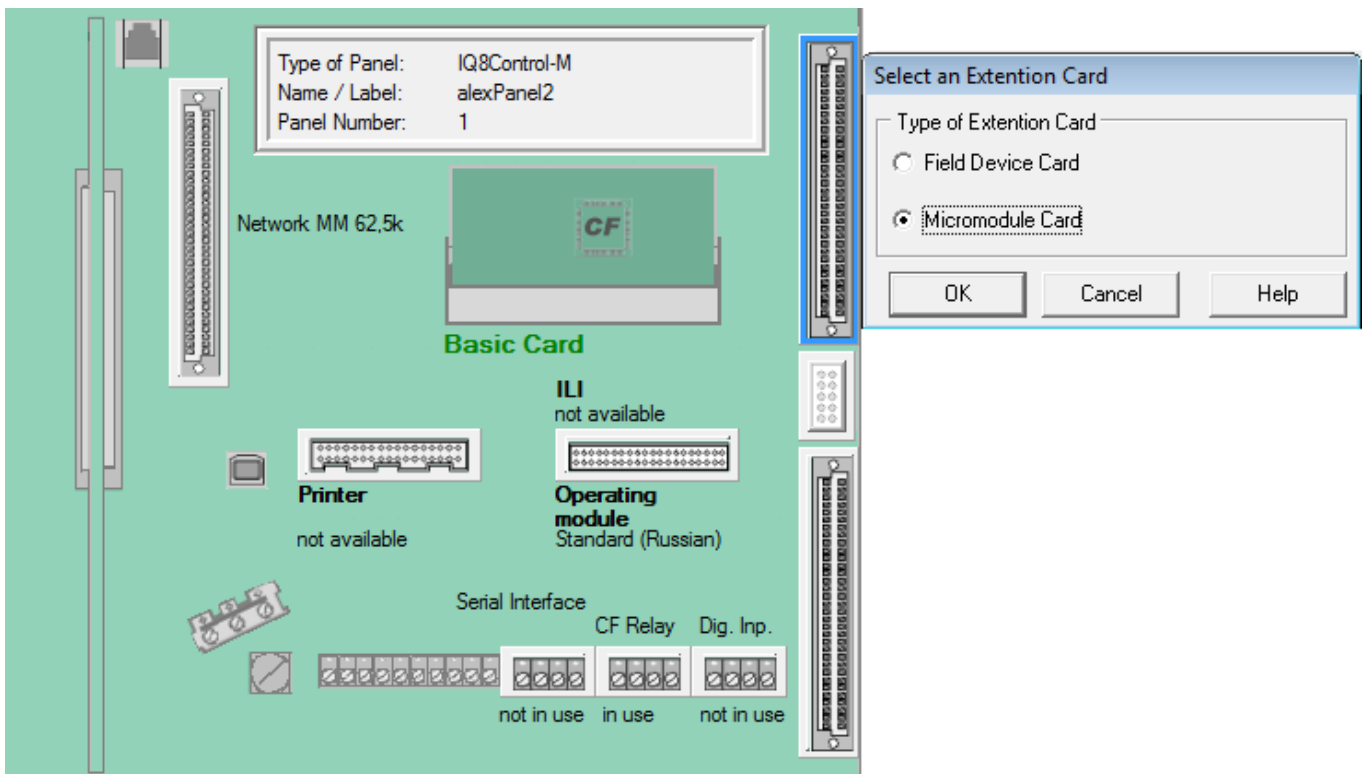


Рисунок 4 — Схема панели

6. В схеме выберите **Slot**, к которому подключен шлейф датчиков.
7. В окне **Add a Micromodule** выберите тип **Analogue Loop** и нажмите на кнопку **OK**.

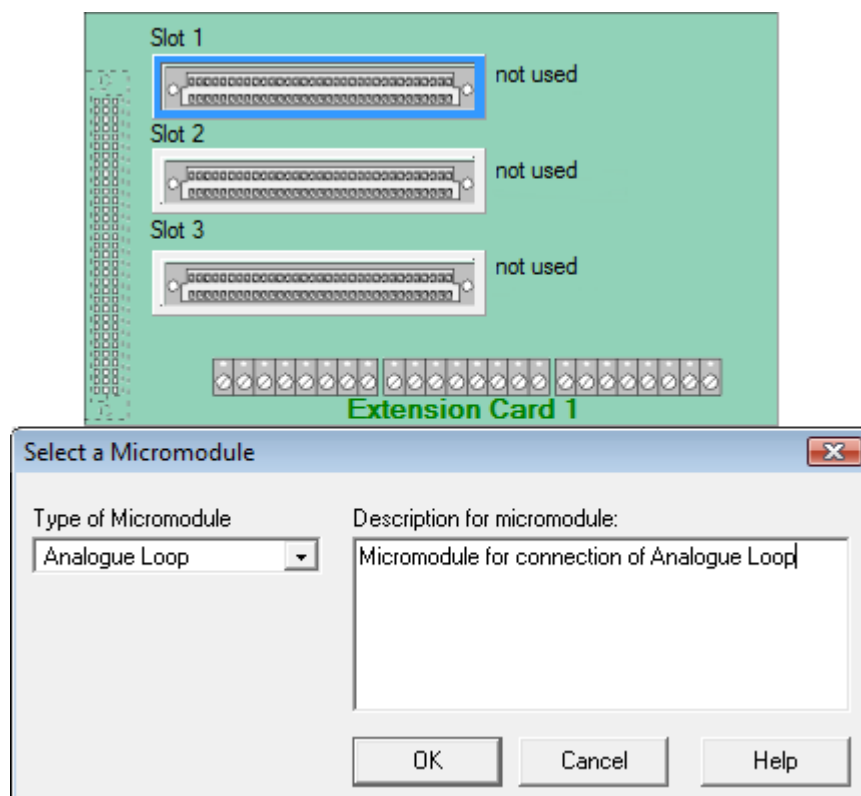

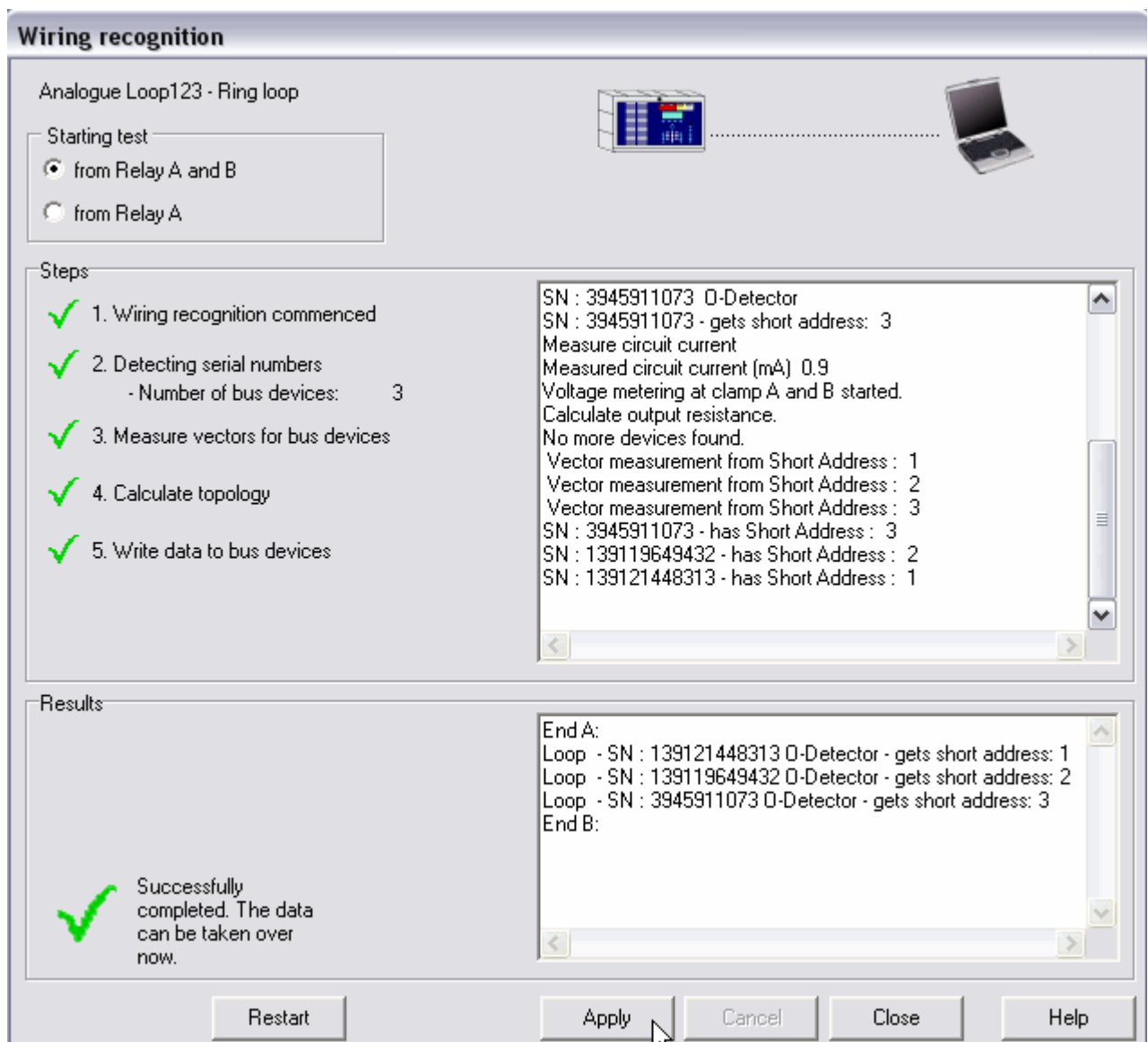


Рисунок 5 — Окно Select a Micromodule тип Analogue Type

8. В дереве элементов выберите созданный **Ring loop** и нажмите на кнопку  на панели задач.

9. В появившемся окне **Wiring recognition** нажмите на кнопку **Start** для обнаружения подсоединенных к панели устройств.



Рисунок 6 — Окно **Wiring recognition**

10. После обнаружения всех устройств нажмите на кнопку **Apply**. Элементы появятся в виде рисунков во вкладке **Analogue Loop Wiring**.

11. Во вкладке **Detector zones** элемента **Ring Loop** нажмите кнопку **Add** для добавления зоны.

12. В появившемся окне:

- На вкладке **Properties**, в группе свойств **Display as** в соответствующих полях введите номер, который вы хотите задать группе детекторов и его название.

- На вкладке **Device** нажмите на кнопку  и в окне **Assign Bus Device to Zone** переместите элементы, которые необходимо включить в данный **Detector zones**. Для перемещения необходимо выделить нужный элемент в левой части окна и нажать на кнопку . В группе **Detector Data** задайте номер элементу (любой от 1 до 9999, главное чтобы он не совпадал с номером другого элемента этой зоны). Нажмите на кнопку **OK** для сохранения свойств.

13. После добавления всех зон и распределения всех элементов по зонам, в окне **Detector zone (Analogue Detector)** нажмите на кнопку **OK**.

14. В дереве элементов выберите панель и перейдите на вкладку **Control zones**. Здесь отображаются все контрольные зоны системы и можно удалить и скорректировать контрольные зоны, нажав соответственно на кнопки **Remove** и **Edit...**

15. Для сохранения конфигурации в устройстве выберите в дереве элементов панель и



нажмите на кнопку  на панели задач.

16. В появившемся окне **Warning** нажмите на **OK** для сохранения новых настроек.

! **Внимание:** Все ранее заданные настройки будут удалены из устройства

17. После того, как связь с устройством установится, появится окно **Assigning Device Data**. В нем отметьте включенные элементы вашей системы и нажмите на кнопку **Start**. После того, как система найдет все устройства, полосы напротив их названия окрасится в зеленый цвет. Нажмите на кнопку **Close**.

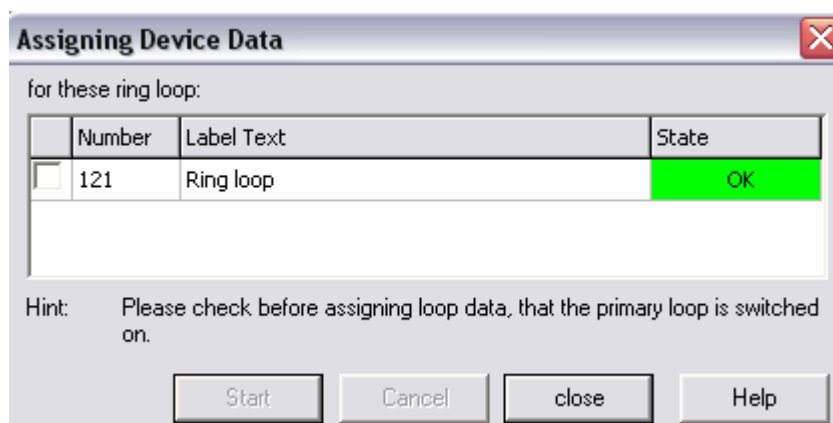


Рисунок 7 — Окно Assigning Device Data

4 Конфигурирование Драйвера Esser

Для управления системой Esser и ее мониторинга необходимо:

- Подключить необходимые устройства в соответствии с руководствами по эксплуатации производителя;
- Произвести необходимые настройки в программе Tools 8000, которая прилагается к устройству (см. помощь к программе и раздел [Программа Tools 8000](#));
- В программе «Администратор системы» к элементу **Компьютер** добавить элемент [Драйвер Esser - полный](#);
- К элементу **Драйвер Esser-полный** добавить и настроить элемент [Пожарная панель системы Esser](#);
- Добавить и настроить устройства системы Esser любым из способов:
 - К элементу **Драйвер Esser - полный** вручную добавить и настроить элементы [Группа устройств Esser](#), [Кольцевой шлейф Esser](#) и [Контрольная группа Esser](#);
 - Вычитать конфигурацию из пожарной панели. Для того, чтобы вычитать конфигурацию, вызовите контекстное меню элемента **Пожарная панель системы Esser** щелчком правой клавиши мыши и из раскрывшегося списка выберите [Вычитать конфигурацию](#). В дерево конфигурации элемента **Пожарная панель системы Esser** добавятся все сконфигурированные в панели системы Esser элементы;

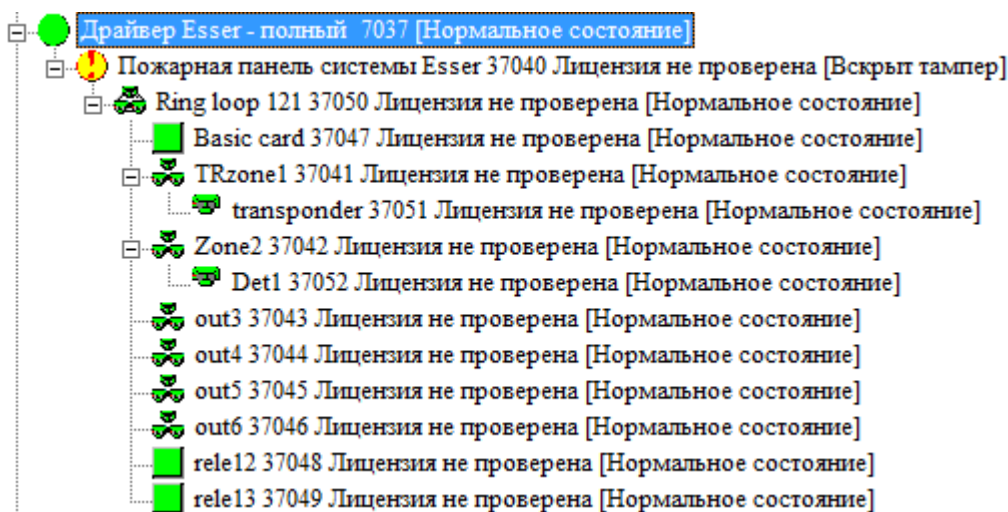


Рисунок 8 — Дерево конфигурации элемента Драйвер Esser-полный

Примечание: После каждого изменения конфигурации необходимо перезапускать драйвер.

5 Драйвер системы Esser

i Предупреждение: Для настройки "Драйвера Esser" необходимо владеть навыками работы с программой "Администратор системы". Минимально необходимые сведения см. в разделе [Работа в программе "Администратор системы"](#)

1. В программе «Администратор системы» к элементу **Компьютер**, к которому подключена пожарная панель Esser, добавьте элемент **Драйвер Esser-полный**.
2. В частных свойствах элемента **Драйвер Esser** на вкладке **Свойства системы** в поле **Порт** введите номер COM-порта, к которому подключается панель Esser.

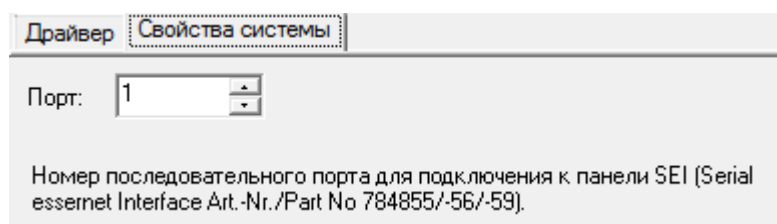


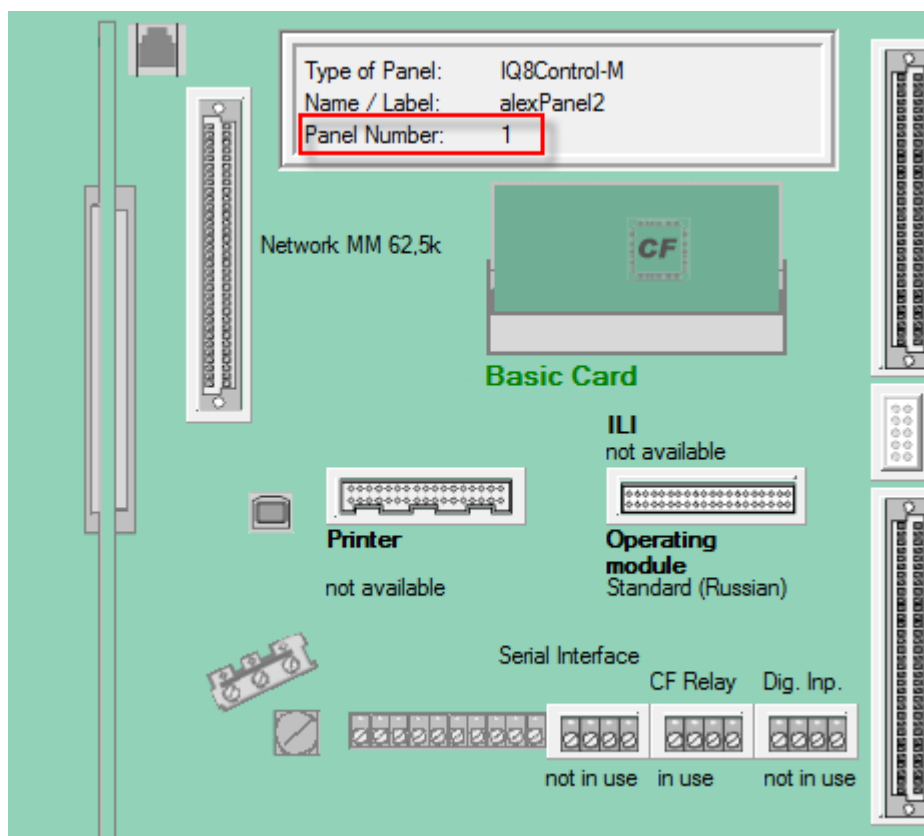
Рисунок 9 — Частные свойства элемента **Драйвер Esser-полный**, вкладка **Свойства системы**

3. В частных свойствах элемента **Драйвер Esser-полный** на вкладке **Драйвер** в группе **Параметры запуска** выберите **В выделенном приложении**.
4. Сохраните изменения.

Примечание: После каждого изменения конфигурации необходимо перезапускать драйвер.

5.1 Пожарная панель системы Esser

1. К элементу Драйвер ESSER-полный добавьте дочерний элемент **Пожарная панель системы Esser**.
2. В окне частных свойств добавленного элемента в поле **Номер панели** введите заданный в настройках программы Tools 8000 номер панели.

Рисунок 10 - Программа **Tools 8000**, номер панели

- Для конфигурации групп вручную, в окне частных свойств:
 - в группе **Вычитывание конфигурации** в полях **Производить поиск групп устройств(зон) в диапазоне номеров:** и **Производить поиск контрольных групп(зон) в диапазоне номеров:** введите диапазон создаваемых номеров групп устройств и контрольных групп, подключенных к данной панели и нажмите на кнопку **Принять**. В дерево конфигурации элемента **Пожарная панель системы Esser** добавятся все сконфигурированные в панели системы Esser устройства указанного выше диапазона.
 - в поле **Таймаут ожидания ответа на запрос наличия зоны(устройства), сек.** введите время ожидания отклика зоны (устройства) на запрос. По умолчанию **10**.
 - в поле **Количество запросов наличия зоны(устройства) в секунду** введите количество отправки запросов на наличие зоны(устройства). По умолчанию **10**.

Для того, чтобы вычитать конфигурацию из панели системы Esser, вызовите контекстное меню элемента **Пожарная панель системы Esser** щелчком правой клавиши мыши и из раскрывшегося списка выберите [Вычитать конфигурацию](#). В дерево конфигурации элемента **Пожарная панель системы Esser** добавятся все сконфигурированные в панели системы Esser устройства. Необходимо при программировании в программе [Tools 8000](#) в поле **Label text** для каждого элемента задать имя.

Номер панели:

Вычитывание конфигурации

Производить поиск групп устройств(зон) в диапазонах номеров:

Пример: 10-20;100-200;400-500

Производить поиск контрольных групп(зон) в диапазонах номеров:

Пример: 10-20;100-200;400-500

Таймаут ожидания ответа на запрос наличия зоны(устройства), сек.:

Количество запросов наличия зоны(устройства) в секунду:

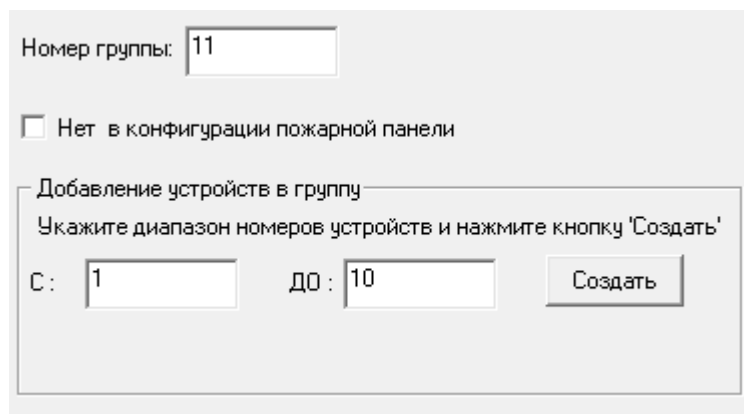
Рисунок 11 — Свойства элемента **Пожарная панель системы Esser**

3. Сохраните изменения.

Примечание: После каждого изменения конфигурации необходимо перезапускать драйвер.

5.1.1 Группа устройств Esser

1. К элементу **Пожарная панель системы Esser** добавьте дочерний элемент **Группа устройств Esser**.
2. В окне частных свойств элемента **Группа устройств Esser** введите номер группы устройств, который должен совпадать с номером соответствующей группы, установленном в разделе [Программа Tools 8000](#) в п.12 (вкладка **Properties**).
3. В «Драйвере Esser-полный» реализована возможность добавления к **Группе устройств Esser** сразу нескольких элементов **Устройство системы Esser**. Для этого в группе **Добавление устройств в группу** в полях **С:** и **ДО:** введите диапазон создаваемых номеров устройств и нажмите на кнопку **Создать**.
4. Флаг **Нет в конфигурации пожарной панели** отмечается автоматически при вычитывании конфигурации в случае, если устройство есть в конфигурации «Администратора системы», но нет в конфигурации панели Esser.



Номер группы: 11

Нет в конфигурации пожарной панели

Добавление устройств в группу

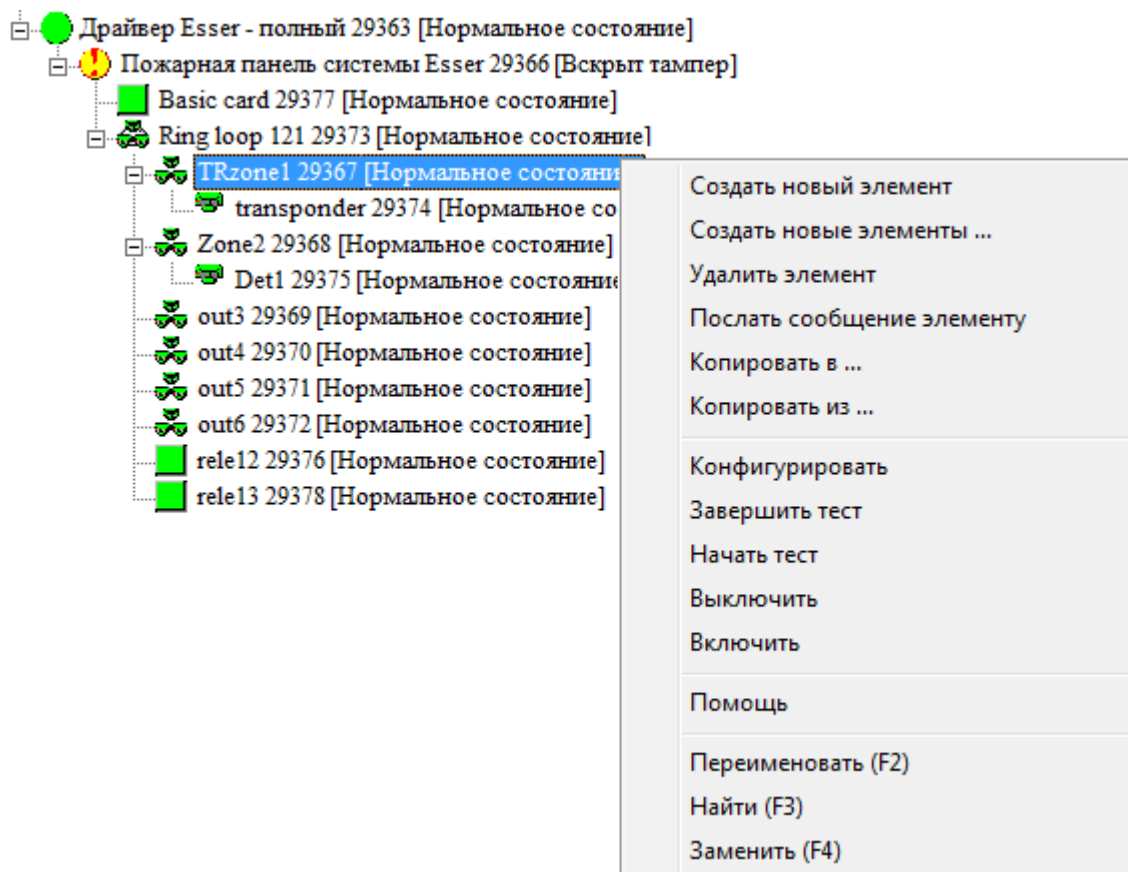
Укажите диапазон номеров устройств и нажмите кнопку 'Создать'

С: 1 ДО: 10 Создать

Рисунок 12 — Частные свойства элемента **Группа устройств Esser**

Управлять элементом **Группа устройств Esser** можно с помощью контекстного меню в программах «Администратор системы» и «Мониторинг». Для включения и выключения группы вызовите контекстное меню элемента **Группа устройств Esser** щелчком правой клавиши мыши и выберите команду **Включить** или **Выключить**.

Команда **Начать тест** предназначена для проверки целостности состояния группы устройств и устройств данной группы. Чтобы начать тест группы устройств вызовите контекстное меню элемента **Группа устройств Esser** щелчком правой клавиши мыши и выберите команду **Начать тест**. Во время теста управление группой и устройствами на данной группе недоступно, при этом все сообщения от группы и устройств на данной группе приходят в систему. После завершения теста (система выдаст сообщение **Команда - Начать тест - выполнена успешно**) необходимо щелчком правой клавиши мыши вызвать контекстное меню элемента **Группа устройств Esser** и выбрать команду **Завершить тест** для перехода устройства в текущее состояние или **Включить** для перехода устройства в нормальное состояние.

Рисунок 13 — Контекстное меню элемента **Группа устройств Esser**

При выключении всех устройств системы Esser, группа, к которой принадлежат эти устройства, автоматически выключится. Для включения группы необходимо вызвать контекстное меню элемента **Группа устройств Esser** щелчком правой клавиши мыши и выбрать команду **Включить**. Включить устройство в выключенной группе невозможно.

Примечание: После каждого изменения конфигурации необходимо перезапускать драйвер.

5.1.1.1 Устройство системы Esser

1. К элементу **Группа устройств Esser** добавьте дочерний элемент **Устройство системы Esser**.
2. В окне частных свойств элемента **Устройство системы Esser** введите соответствующий номер устройства, заданный в п.12 на вкладке **Device** в разделе [Программа Tools 8000](#).

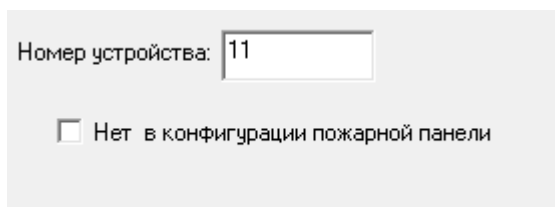


Рисунок 14 — Окно частных свойств элемента **Устройство системы Esser**

3. Флаг **Нет в конфигурации пожарной панели** отмечается автоматически при вычитывании конфигурации в случае, если устройство есть в конфигурации «Администратора системы», но нет в конфигурации панели Esser.

Управлять элементом **Устройство системы Esser** можно с помощью контекстного меню в программах «Администратор системы» и «Мониторинг». Для включения и выключения устройства вызовите контекстное меню элемента **Устройство системы Esser** щелчком правой клавиши мыши и выберите команду **Включить** или **Выключить**.

Примечание: После каждого изменения конфигурации необходимо перезапускать драйвер.

5.1.2 Контрольная группа Esser

1. К элементу **Пожарная панель системы Esser** добавьте дочерний элемент **Контрольная группа Esser**.
2. В окне частных свойств элемента **Контрольная группа Esser** введите номер **Control Zone**, заданный в п. 12 раздела [Программа Tools 8000](#).
3. Флаг **Нет в конфигурации пожарной панели** отмечается автоматически при вычитывании конфигурации в случае, если устройство есть в конфигурации «Администратора системы», но нет в конфигурации панели Esser.

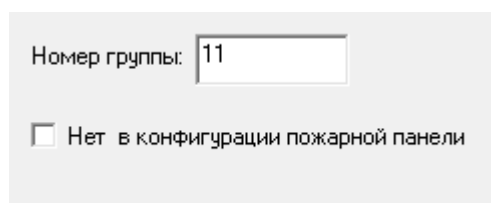


Рисунок 15 — Частные свойства элемента **Контрольная группа Esser**

Управлять элементом **Контрольная группа Esser** можно с помощью контекстного меню в программах «Администратор системы» и «Мониторинг». Для включения и выключения группы вызовите контекстное меню элемента Контрольная группа Esser щелчком правой клавиши мыши и выберите команду **Включить** или **Выключить**.

Команда **Активировать** предназначена для замыкания реле. Чтобы замкнуть реле контрольной группы вызовите контекстное меню элемента **Контрольная группа Esser** щелчком правой клавиши мыши и выберите команду **Активировать**. Во время теста управление контрольной группой недоступно, при этом все сообщения от контрольной группы приходят в систему. После завершения теста (система выдаст сообщение **Команда - Активировать - выполнена успешно**) необходимо щелчком правой клавиши мыши вызвать контекстное меню элемента **Контрольная группа Esser** и выбрать команду **Завершить тест** для перехода устройства в текущее состояние или **Включить** для перехода устройства в нормальное состояние.

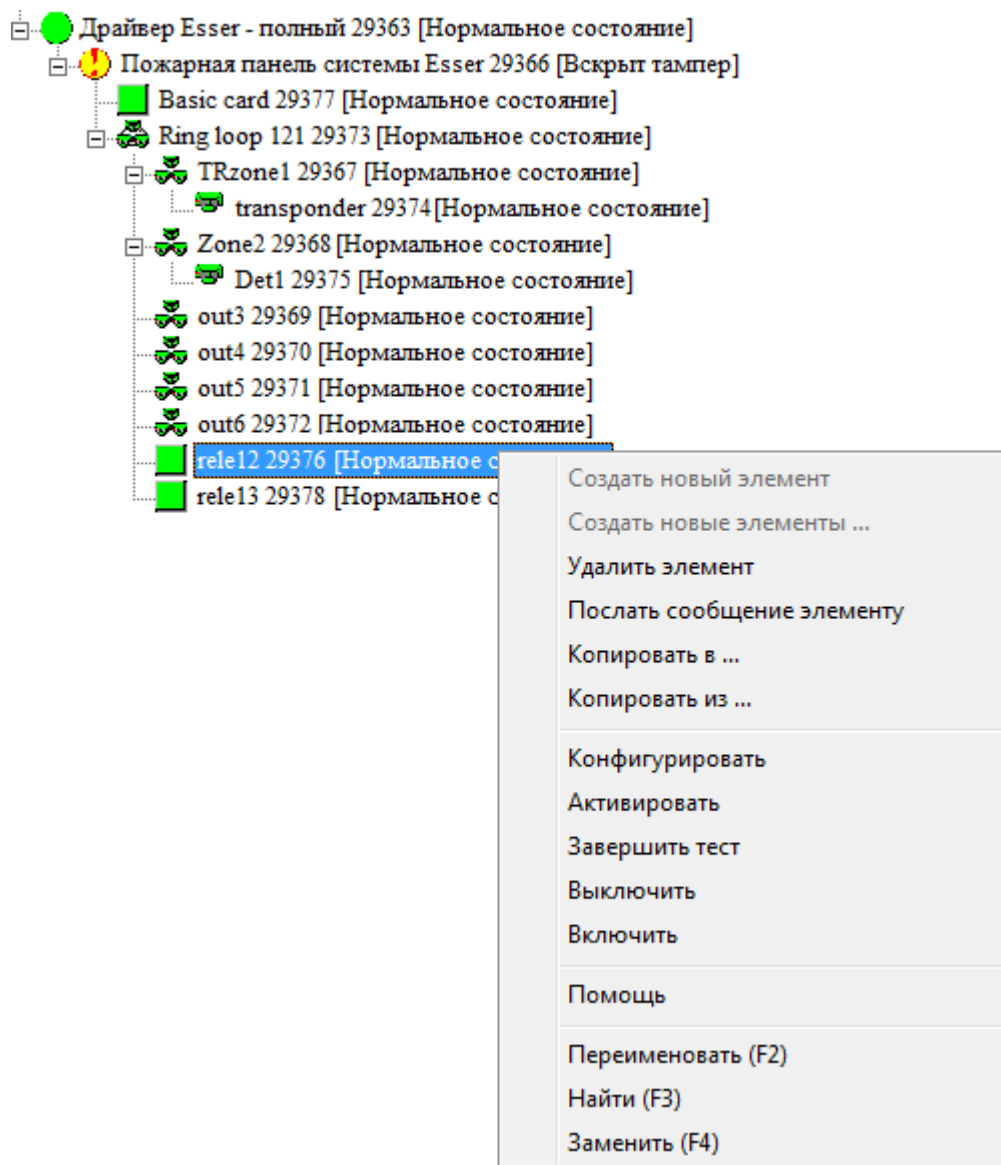


Рисунок 16 — Контекстное меню элемента **Контрольная группа Esser**

✓ **Примечание:** После каждого изменения конфигурации необходимо перезапускать драйвер.

5.1.3 Кольцевой шлейф Esser

1. К элементу **Пожарная панель системы Esser** добавьте дочерний элемент **Кольцевой шлейф Esser**.
2. В окне частных свойств элемента **Кольцевой шлейф Esser** введите номер **Ring Loop**, заданный в [Программе Tools 8000](#).
3. Флаг **Нет в конфигурации пожарной панели** отмечается автоматически при вычитывании конфигурации в случае, если устройство есть в конфигурации «Администратора системы», но нет в конфигурации панели Esser.

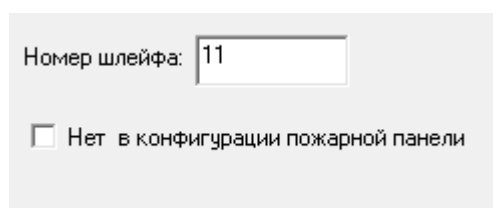


Рисунок 17 — Частные свойства элемента **Кольцевой шлейф Esser**

Управлять элементом **Кольцевой шлейф Esser** можно с помощью контекстного меню в программах «Администратор системы» и «Мониторинг». Для включения и выключения шлейфа вызовите контекстное меню элемента **Кольцевой шлейф Esser** щелчком правой клавиши мыши и выберите команду **Включить/Сброс шлейфа** или **Выключить шлейф**.

Команда **Тест шлейфа** предназначена для проверки целостности состояния шлейфа и устройств на данном шлейфе. Для того, чтобы начать тест шлейфа вызовите контекстное меню элемента **Кольцевой шлейф Esser** щелчком правой клавиши мыши и выберите команду **Тест шлейфа**. Во время теста управление шлейфом и устройствами на данном шлейфе недоступно, при этом все сообщения от шлейфа и устройств на данном шлейфе приходят в систему. После завершения теста (система выдаст сообщение **Команда - Тест шлейфа - выполнена успешно**) необходимо щелчком правой клавиши мыши вызвать контекстное меню элемента **Кольцевой шлейф Esser** и выбрать команду **Включить/Сброс шлейфа**.

Дата	Время	Источник	Назначение	Описание
16.06.2010	16:34:58	Ring loop 121 17495	-	Сообщение оператору: Команда - Тест шлейфа 121 - выполнена успешно

Рисунок 18 — Сообщение о выполнении команды **Тест шлейфа**

К элементу **Кольцевой шлейф Esser** можно добавить и настроить элементы [Группа устройств Esser](#) и [Контрольная группа Esser](#).

✓ **Примечание:** После каждого изменения конфигурации необходимо перезапускать драйвер.

6 Вычитывание конфигурации

В «Драйвере Esser» реализована возможность вычитывания конфигурации из панели системы Esser. Чтобы вычитать конфигурацию, вызовите контекстное меню элемента **Пожарная панель системы Esser** щелчком правой клавиши мыши и из раскрывшегося списка выберите **Вычитать конфигурацию**. В дерево конфигурации элемента **Пожарная панель системы Esser** добавятся все сконфигурированные в панели системы Esser элементы.

Чтобы остановить вычитывание сконфигурированных в программе **Tools 8000** элементов, вызовите контекстное меню элемента **Пожарная панель системы Esser** щелчком правой клавиши мыши и из раскрывшегося списка выберите **Прервать вычитывание**. В дерево конфигурации элемента **Пожарная панель системы Esser** добавятся те элементы, которые были вычитаны до исполнения команды **Прервать вычитывание**.

Чтобы воспользоваться командой **Вычитать конфигурацию**, необходимо при программировании в программе [Tools 8000](#) в поле **Label text** для каждого элемента задать имя. При вычитывании конфигурации из панели системы Esser, в дерево элементов **Драйвера Esser** добавятся те элементы, номера группы или устройства которых нет в конфигурации ПО ITRIUM®, те номера, которые уже есть в конфигурации изменятся, если были внесены изменения в устройство с помощью программы Tools8000.

В программе «Администратор системы» можно изменить имена элементов, но при последующем вычитывании конфигурации из панели системы Esser, названия изменятся на имена заданные через программу Tools8000.

При вычитывании конфигурации, устройства, прикрепленные к **Кольцевому шлейфу Esser**, добавятся в дерево элементов программы Администратор системы на одном уровне с шлейфом. Для того, чтобы прикрепить элементы устройств к кольцевому шлейфу, щелчком левой клавиши мыши выделите необходимый элемент устройства и не отпуская клавишу мыши "перетащите" его на элемент кольцевого шлейфа.

7 Сообщения от элементов

В программе «Администратор системы» от **Драйвера системы Esser** и его дочерних элементов могут приходиться следующие сообщения:

Элемент	Текст сообщения	Тип сообщения	Описание события
Драйвер Esser - полный	Устройство деактивировано (выключено)	Обычное	Драйвер Esser выключен.
	Ошибка (Номер порта не определен, Ошибка при открытии порта, Номер контрольного элемента (группы контроля) вне диапазона(1-9999), Номер детектора (группы детекторов) вне диапазона(1-9999))	Тревожное	Сообщение об ошибке в системе (сообщение выдается с соответствующим текстом).
	Включение (восстановление) питания	Обычное	Драйвер Esser включен.
Пожарная панель системы Esser	Тревога вскрытия (тампер-зона)	Тревожное	Вскрытие пожарной панели.
	Сообщение оператору: Не обработано сообщение с кодом(HEX): 0xC8	Обычное	Пожарная панель передала неизвестное драйверу сообщение.
	Потеря связи по последовательному порту	Тревожное	Произошла потеря связи с панелью, подключенной через COM-порт.
	Неисправность источника вторичного питания	Обычное	Неисправность дополнительно установленного аккумулятора.
	Ошибка	Тревожное	Сообщение об ошибке в системе (сообщение выдается с соответствующим текстом).

Группа устройств Esser, Устройство системы Esser	Тест	Обычное	Устройства переведены в тестовое состояние.
	Сообщение оператору Не обработано сообщение с кодом(HEX): 0xC8	Обычное	Устройство передало неизвестное драйверу сообщение.
	Пожарная тревога	Тревожное	Устройство зафиксировал пожар.
	Ошибка	Тревожное	Сообщение об ошибке в системе (сообщение выдается с соответствующим текстом).
	Отсутствие связи	Обычное	Не найдена связь с устройством.
	Техническая тревога	Тревожное	Устройство сработало.
Контрольная группа Esser	Устройство деактивировано (выключено)	Обычное	Реле деактивировано.
	Сообщение оператору	Обычное	Контрольная группа передала неизвестное драйверу сообщение.
	Ошибка	Тревожное	Сообщение об ошибке в системе (сообщение выдается с соответствующим текстом).
	Активировано	Обычное	Реле активировано.
	Техническая тревога	Тревожное	Реле сработало.

8 Управление Пожарной панелью системы Esser

Управлять **Пожарной панелью системы Esser** можно через контекстное меню в программах «Администратор системы» и «Мониторинг».

Чтобы установить время на пожарной панели системы Esser, вызовите контекстное меню элемента **Пожарная панель системы Esser** щелчком правой клавиши мыши и выберите команду **Установить время**. С помощью данной команды можно синхронизировать время на Пожарной панели со временем, установленным на компьютере.

Для включения и выключения звукового сигнала у подключенных к пожарной панели системы Esser устройств, вызовите контекстное меню элемента **Пожарная панель системы Esser** щелчком правой клавиши мыши и выберите команду **Включить звук. устройство** или **Выключить звук. устройство**.

Для выключения звукового сигнала у пожарной панели системы Esser, вызовите контекстное меню элемента **Пожарная панель системы Esser** щелчком правой клавиши мыши и выберите команду **Выключить зуммер**.

Для сброса пожарных тревог у всех подключенных к пожарной панели системы Esser устройств, вызовите контекстное меню элемента **Пожарная панель системы Esser** щелчком правой клавиши мыши и выберите команду **Сброс пожарных тревог**.

Для добавления в дерево конфигурации элемента **Пожарная панель системы Esser** сконфигурированных в программе Tools 8000 элементов, вызовите контекстное меню элемента **Пожарная панель системы Esser** щелчком правой клавиши мыши и из раскрывшегося списка выберите **Вычитать конфигурацию**.

Чтобы остановить вычитывание сконфигурированных в программе Tools 8000 элементов, вызовите контекстное меню элемента **Пожарная панель системы Esser** щелчком правой клавиши мыши и из раскрывшегося списка выберите **Прервать вычитывание**. В дерево конфигурации элемента **Пожарная панель системы Esser** добавятся те элементы, которые были вычитаны до исполнения команды **Прервать вычитывание**.

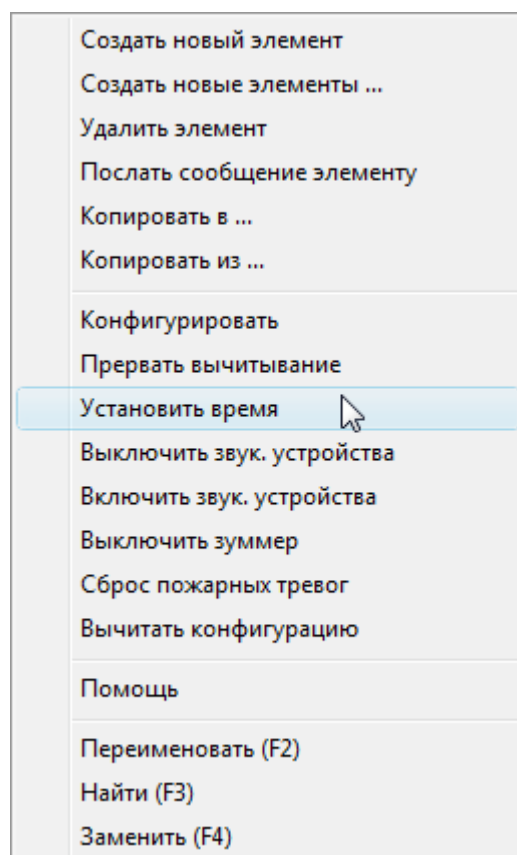





Рисунок 19 — Контекстное меню элемента Пожарная панель системы Esser

9 Программа Администратор мониторинга

Для отображения созданных элементов в программе «Мониторинг», необходимо нанести их на план в программе «Администратор мониторинга», входящей в состав ПО ITRIUM®.

Если план еще не создан, создайте его в формате jpg, bmp, jpeg, gif, ico, wmf или emf.

В программе «Администратор Мониторинга»:

1. Выделите в дереве элементов **Система безопасности** для создания нового плана, или элемент, под элементом которого будет являться новый план.
2. Создайте элемент, нажав на кнопку  на панели задач. Название элемента можно поменять в программе «Администратор системы» в окне общих свойств элемента.
3. Выделите созданный объект и нажмите на кнопку  для загрузки изображения плана.
4. Нанесите на план датчики. Для этого:
 - Выберите на панели задач способ отображения элементов на плане (иконки, линии, эллипсы, многоугольники, четырехугольники, текст).
 - Найдите в дереве элементов созданные датчики. Путем перетаскивания элемента поместите его отображение на нужную часть плана.
5. Нажмите на кнопку  для сохранения свойств.

Примечание: Более подробную информацию о программе см. в руководстве пользователя к программе «Администратор мониторинга».

10 Программа Мониторинг

Программа «Мониторинг» предназначена для наблюдения за элементами системы безопасности и жизнеобеспечения зданий. Она предназначена для отображения текущего состояния охранных элементов объекта и систем жизнеобеспечения здания в графическом и текстовом виде, а так же для предоставления оператору средств оперативного реагирования на изменения текущей обстановки, включающие получение дополнительной информации о событии, кратких инструкций на действия в различных ситуациях.

Для отображения датчиков в программе «Мониторинг» необходимо с помощью программы «Администратор мониторинга» нанести их на план (см. руководство пользователя к Администратору мониторинга). В этом случае план с элементами будет отображаться в окне справа от дерева элементов.

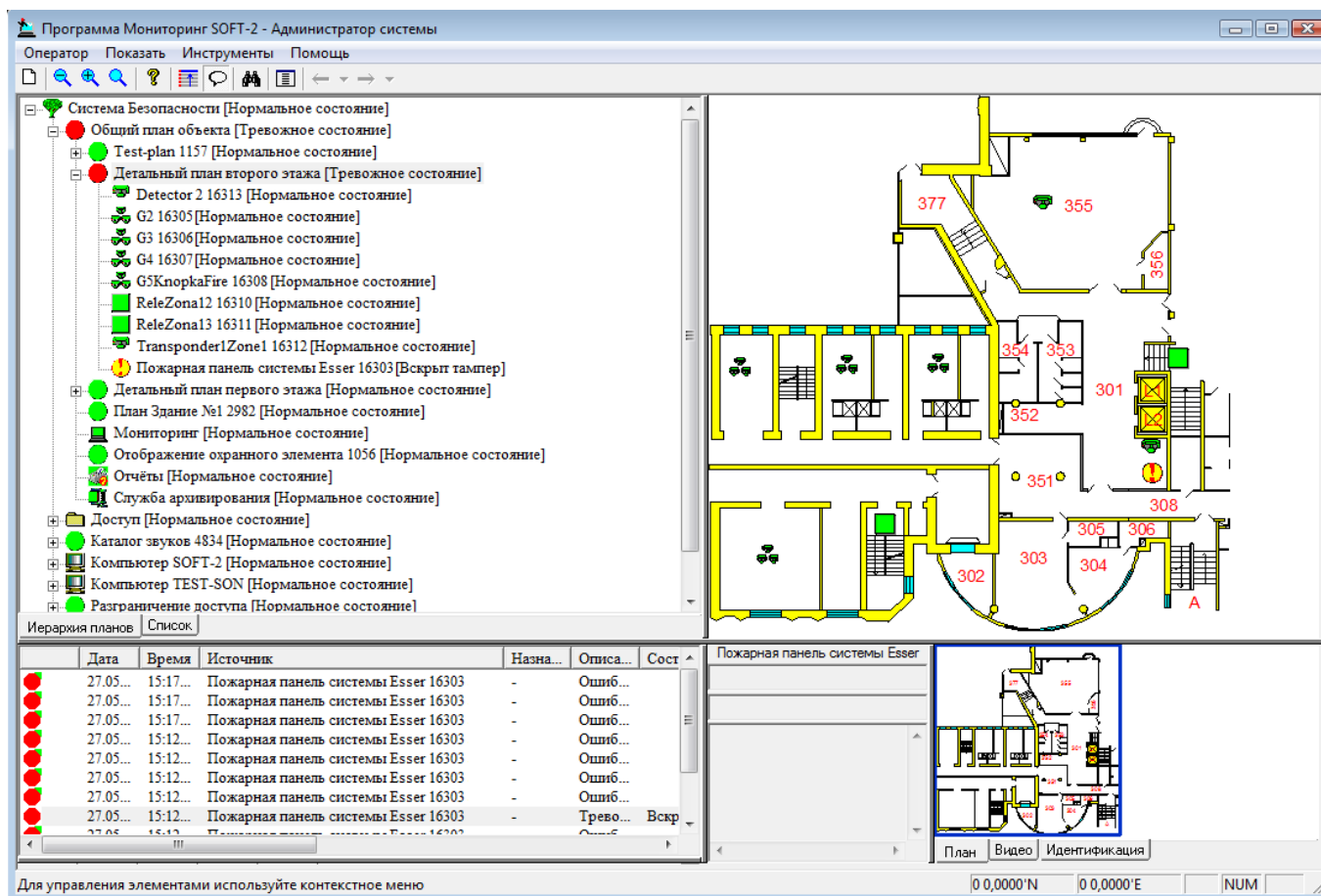



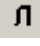


Рисунок 20 — Окно программы «Мониторинг»

Примечание: Более подробную информацию о программе см. в руководстве пользователя к программе «Мониторинг».

11 Работа в программе "Администратор системы"

Управление элементами в программе "Администратор системы" осуществляется с помощью следующих команд:

- **Выделить элемент** — щелкните по названию требуемого элемента левой клавишей мыши.
- **Вызвать Контекстное меню элемента** — щелкните по названию требуемого элемента правой клавишей мыши.
- **Создать элемент:**
 - В дереве элементов системы выделите элемент, к которому необходимо добавить дочерний элемент, и нажмите на кнопку **Создать**  на панели инструментов.

- В диалоговом окне **Добавить к "[Название элемента]"** выделите требуемый элемент. Нажмите на кнопку **Добавить**.
- Если на использование добавляемого вами элемента требуется лицензия, убедитесь, что в соответствующем поле введен лицензионный ключ. Для перехода к окну **Лицензии** нажмите на кнопку **Лицензии**  на панели инструментов.
- Нажмите на кнопку **Принять**.
- Если тип добавляемого элемента соответствует драйверу или службе ПО ITRIUM®, в окне с предложением запустить драйвер/службу нажмите на кнопку **Нет**. Запуск драйвера/службы следует выполнить вручную после конфигурирования.
- **Перейти к Окну частных свойств элемента** — в дереве элементов системы выделите требуемый элемент и нажмите на кнопку  на панели инструментов.
- **Сохранить** — нажмите на кнопку  на панели инструментов.

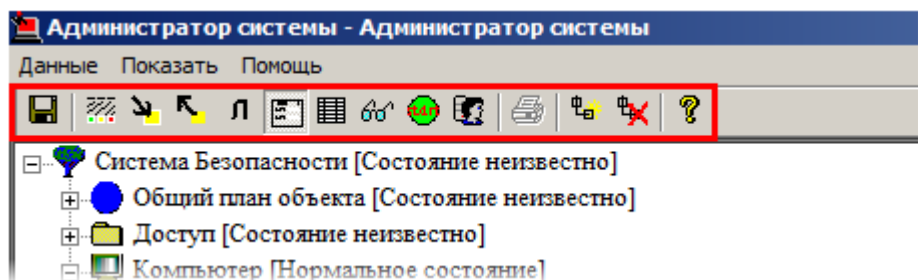




Рисунок 21 — Панель инструментов программы "Администратор системы"

- **Запустить драйвер/службу:**
 - В дереве элементов выделите элемент, соответствующий драйверу/службе, перейдите к **Окну частных свойств**.
 - В окне частных свойств во вкладке **Драйвер**, в группе радиокнопок **Параметры запуска** выберите **В выделенном приложении**, нажмите на кнопку **Сохранить**  на панели инструментов.
- **Остановить драйвер/службу:**
 - В дереве элементов выделите элемент, соответствующий драйверу/службе, перейдите к **Окну частных свойств**.
 - В окне частных свойств во вкладке **Драйвер**, в группе радиокнопок **Параметры запуска** выберите **Отключить запуск**, нажмите на кнопку **Сохранить**  на панели инструментов.



ООО «ИТРИУМ СПб»

194100, Санкт-Петербург, ул. Харченко, д. 5, Литер А.
interop@itrium.ru
www.itrium.ru