



**Программное обеспечение  
интегрированной системы безопасности  
ITRIUM®**

**Драйвер Securiton**

**Руководство пользователя**

Санкт-Петербург  
2020

## Содержание

1	Назначение Драйвера Securiton.....	3
2	Конфигурирование Драйвера Securiton.....	3
2.1	Драйвер Securiton.....	3
2.2	Панель Securiton.....	5
2.3	Датчик Securiton.....	5
2.4	Дверь Securiton.....	6
3	Сообщения от Драйвера Securiton.....	7
4	Команды от Драйвера Securiton.....	11

## 1 Назначение Драйвера Securiton

Драйвер Securiton предназначен для мониторинга и управления системой контроля доступа компании Securiton. Данный драйвер работает с контроллерами Securiton, поддерживающими протокол TCP/IP (панель SC 04.01, к которой подключаются DC 04.01, SM 04.01).

Драйвер Securiton в составе ПО ITRIUM® дает возможность интегрировать систему контроля доступа Securiton с системами охранной, пожарной сигнализации, системой контроля доступа и IP-видеонаблюдения других производителей.

В данной версии программного обеспечения реализована возможность подключения контроллеров доступа Securiton к SCADA-системе, при этом ПО ITRIUM® выступает в роли OPC-сервера.

## 2 Конфигурирование Драйвера Securiton

Перед конфигурированием Драйвера Securiton выполните следующие шаги:


1. Подключите оборудование Securiton по протоколу RS-485.
2. Выполните настройку контроллера, а также подключенных датчиков и дверей для мониторинга и управления в программном комплексе FMMS "SPHINX" (информацию о программном комплексе см. [на сайте компании Securiton](#)).
3. В программе SPHINX настройте у панели Securiton дополнительный канал для работы панели с ПО ITRIUM® (о работе в программном комплексе FMMS "SPHINX" см. соответствующее руководство пользователя к программе).

Для конфигурирования Драйвера Securiton в программе "Администратор системы" добавьте в дерево элементов системы следующие элементы:

- [Драйвер Securiton](#);
- [Панель Securiton](#);
- [Датчик Securiton](#);
- [Дверь Securiton](#).

### 2.1 Драйвер Securiton

Для добавления Драйвера Securiton выполните следующие действия:

1. В дереве элементов системы выделите элемент **Компьютер**.
2. На панели инструментов нажмите на кнопку  (**Создать**).

3. В диалоговом окне **Добавить к "Компьютер"** найдите с помощью фильтра и выделите элемент **Драйвер Securiton**.

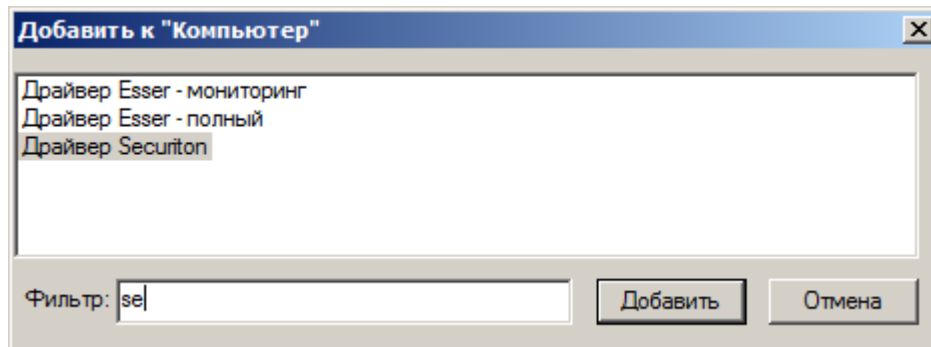


Рисунок 1 — Добавление элемента **Драйвер Securiton**

4. Нажмите на кнопку **Добавить**.
5. В диалоговом окне **Свойства "Драйвер Securiton"**, во вкладке **Драйвер**, в группе радиокнопок **Параметры запуска** выберите кнопку **В выделенном приложении**.

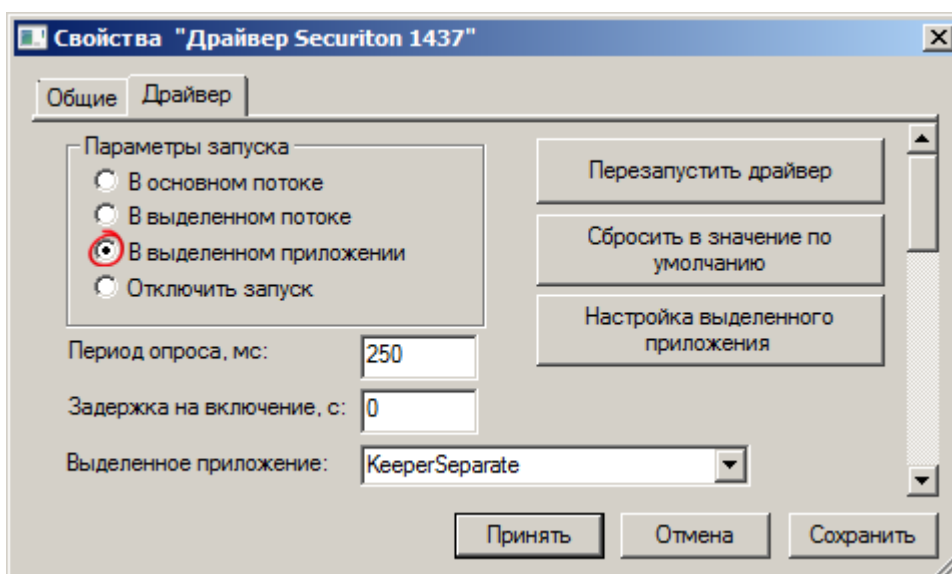



Рисунок 2 — Вкладка **Драйвер**

6. Нажмите на кнопку **Принять**.

☑ **Примечание:** при включении драйвера в программе "Администратор системы" может отобразиться сообщение "Ошибка связи". Данное сообщение не является свидетельством ошибки в работе драйвера. После этого сообщения в систему придет сообщение "Сброс ошибки связи". Описание сообщений см. в разделе [Сообщения от драйвера Securiton](#) (источник — **Панель Securiton**).

## 2.2 Панель Securiton

Для добавления элемента **Панель Securiton** выполните следующие действия:

1. В дереве элементов системы выделите ранее добавленный вами элемент [Драйвер Securiton](#).
2. На панели инструментов нажмите на кнопку  (**Создать**).
3. В диалоговом окне **Свойства "Панель Securiton"** выберите вкладку **Securiton Panel**:
  - В поле **IP-адрес** введите IP-адрес аппаратуры, заданный для контроллера [в программе SPHINX](#).
  - В поле **Порт** введите порт дополнительного канала мониторинга, [заданный в программе SPHINX](#).

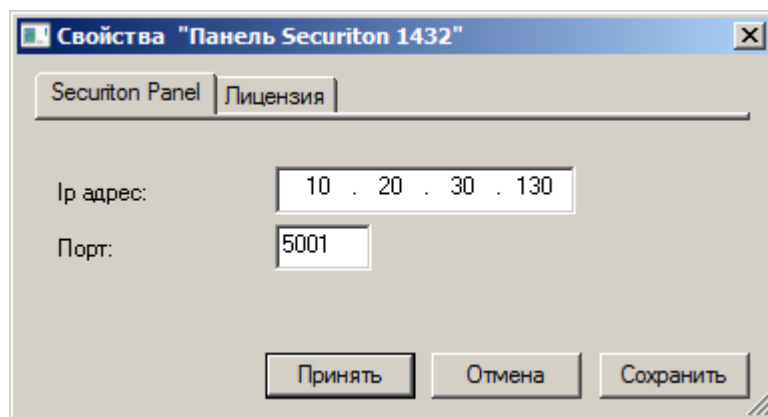


Рисунок 3 — Добавление и настройка элемента **Панель Securiton**

4. Выберите вкладку **Лицензия**.
  - Если вы приобрели лицензионный ключ на использование элемента **Панель Securiton** одновременно с инсталляционным комплектом ITRIUM®, убедитесь, что поле **Лицензионный ключ** заполнилось автоматически.
  - Если лицензионный ключ на использование элемента **Панель Securiton** приобретался позднее инсталляционного комплекта, введите лицензионный ключ в соответствующее поле вручную.
5. Нажмите на кнопку **Принять**.


## 2.3 Датчик Securiton

Элемент **Датчик Securiton** соответствуют физически подключенному к контроллеру Securiton датчику. При этом датчики могут быть двух видов: стандартный датчик и геркон.

Стандартный датчик срабатывает на защелкивание при тревоге. Геркон описывает подключаемый датчик как геркон на двери, с функциями снятия с охраны двери на время открытия двери и

выхода, передачи текущего состояния двери, а так же дополнительных тревожных и информационных сигналов.

Для добавления элемента **Датчик Securiton**:

1. В дереве элементов системы выделите ранее добавленный вами элемент [Панель Securiton](#).
2. На панели инструментов нажмите на кнопку  (**Создать**).
3. В диалоговом окне **Добавить к "Панель Securiton"** выберите элемент **Датчик Securiton**.
4. Нажмите на кнопку **Добавить**.
5. В диалоговом окне **Свойства "Датчик Securiton"**:
  - В поле **Индекс в ПО SPHINX** введите индекс датчика из ПО SPHINX.
  - Поставьте флажок **Датчик является герконом двери**, если данный элемент соответствует геркону двери\*.

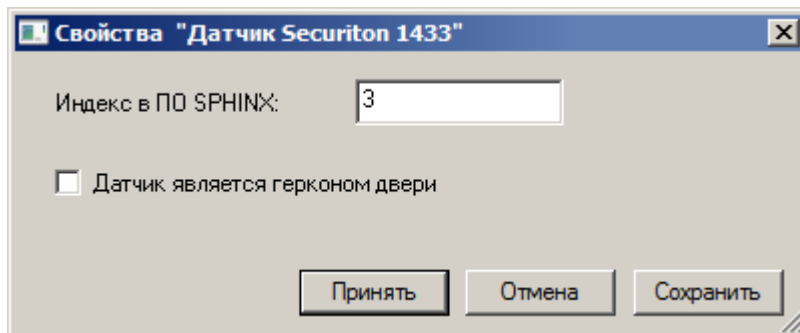



Рисунок 4 — Добавление элемента **Датчик Securiton**

6. Нажмите на кнопку **Принять**.

**Примечание\***: датчик типа геркон можно добавить автоматически, из частных свойств элемента [Дверь Securiton](#).

## 2.4 Дверь Securiton

Элемент **Дверь Securiton** соответствует физически подключенному к контроллеру Securiton датчику. Для добавления элемента **Дверь Securiton** выполните следующие действия:

1. В дереве элементов системы выделите ранее добавленный вами элемент [Панель Securiton](#).
2. На панели инструментов нажмите на кнопку  (**Создать**).
3. В диалоговом окне **Добавить к "Панель Securiton"** выберите элемент **Дверь Securiton**.
4. Нажмите на кнопку **Добавить**.

5. В диалоговом окне **Свойства "Дверь Securiton"**:

- В поле **Индекс в ПО SPHINX** введите индекс двери из ПО SPHINX.
- Если данная дверь имеет геркон, нажмите на кнопку **Создать геркон для этой двери**. После нажатия на эту кнопку к элементу **Панель Securiton** добавится элемент типа **Датчик** с именем **Геркон Securiton**. В частных свойствах элемента будет автоматически выставлен флажок **Датчик является герконом двери**.

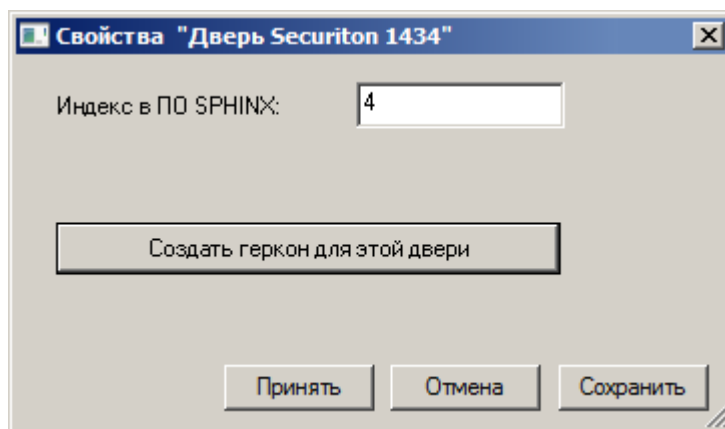


Рисунок 5 — Добавление элемента **Дверь Securiton**

6. Нажмите на кнопку **Принять**.

### 3 Сообщения от Драйвера Securiton

В таблице ниже приведены сообщения, которые могут приходить от **Драйвера Securiton** и его дочерних элементов в ПО ITRIUM®.

Источник	Текст сообщения	Описание
<b>Драйвер Securiton</b>	Устройство деактивировано (выключено)	Драйвер выключен
	Изменить состояние %2 в %1	Изменить состояние драйвера
	Включение (восстановление) питания	Включение драйвера
	Ошибка:%3	Ошибка при работе драйвера. Далее идет расширенный текст ошибки
<b>Панель Securiton</b>	Устройство на линии (связь установлена)	Связь с контроллером Securiton установлена

Источник	Текст сообщения	Описание
	Ошибка связи	<p>Данное сообщение может приходиться в двух случаях:</p> <ol style="list-style-type: none"> <li>1. При запуске драйвера. В этом случае в сообщении указывается время предыдущего отключения драйвера Securiton.</li> <li>2. При потере связи с основным каналом мониторинга и управления в программном комплексе FMMS "SPHINX"</li> </ol>
	Сброс ошибки связи	Связь с панелью восстановлена. Данное сообщение приходит после сообщения "Ошибка связи"
	Ошибка:%3	Ошибка при работе с панелью. Далее идет расширенный текст ошибки
	Событие доступа %1 по карте %2*	См. описание аналогичного сообщения от элемента Дверь Securiton
	Отказ доступа, нет записи. Карта №%d Владелец: %s*	См. описание аналогичного сообщения от элемента Дверь Securiton
	Отказ доступа, неверный уровень доступа. Карта №%d Владелец: %s *	См. описание аналогичного сообщения от элемента Дверь Securiton
	Отказ доступа, неверный срок действия. Карта №%d Владелец: %s *	См. описание аналогичного сообщения от элемента Дверь Securiton
	Отказ доступа, неверный ПИН-код. Карта №%d Владелец: %s *	См. описание аналогичного сообщения от элемента Дверь Securiton
	Отказ доступа, запрещен проход в это время или день недели. Карта %1 *	См. описание аналогичного сообщения от элемента Дверь Securiton
	Нет связи, ошибка коммуникации (протокола)	Связь с контроллером Securiton не установлена по причине физического обрыва связи или невозможности подключения к нему по протоколу TCP/IP



Источник	Текст сообщения	Описание
	Нет связи, не предусмотренный ответ	Связь с контроллером Securiton потеряна по причине получения/ отсылки неправильного сообщения
	Изменить состояние %2 в %1 **	См. описание аналогичного сообщения от элемента Датчик Securiton
	Запрос открытия двери, проход совершен *	См. описание аналогичного сообщения от элемента Дверь Securiton
	Доступ разрешен, разрешено оператором (службой)	См. описание аналогичного сообщения от элемента Дверь Securiton
	Вход запрещен - AntiPassBack. Карта %d, владелец: %s	См. описание аналогичного сообщения от элемента Дверь Securiton
Датчик Securiton	Изменить состояние %2 в %1	Сообщения для отслеживания изменения состояния датчика. В данной версии ПО не поддерживается
	Тревога	Произошла активизация шлейфа, что привело к возникновению тревожного сообщения
	Паника	Произошла активизация шлейфа, что привело к возникновению тревожного сообщения
Дверь Securiton	Событие доступа %1 по карте %2	Произошло событие доступа указанного типа (доступ разрешен, доступ запрещен, выход по кнопке) по указанной карте
	Отказ доступа, нет записи. Карта №%d Владелец: %s	Отказ доступа по причине отсутствия записи по карте в БД контроллера Securiton.  В сообщении указан номер и владелец карты. Владелец отображается только в том случае, если он присутствует в базе данных ПО ITRIUM®
	Отказ доступа, неверный уровень доступа. Карта №%d Владелец: %s	Отказ доступа из-за недостаточных прав, заданных в уровне доступа.  В сообщении указан номер и владелец карты. Владелец отображается только в том случае, если он присутствует в базе данных ПО ITRIUM®

Источник	Текст сообщения	Описание
	Отказ доступа, неверный срок действия. Карта №%d Владелец: %s	Отказ доступа по причине окончания срока действия карты.  В сообщении указан номер и владелец карты. Владелец отображается только в том случае, если он присутствует в базе данных ПО ITRIUM®
	Отказ доступа, неверный ПИН-код. Карта №%d Владелец: %s	Отказ доступа по причине ввода неверного персонального идентификационного номера (ПИН-кода). В сообщении указан номер и владелец карты. Владелец отображается только в том случае, если он присутствует в базе данных ПО ITRIUM®
	Отказ доступа, запрещён проход в это время или день недели. Карта %1	Отказ доступа по причине запрета прохода по этой карте в текущее время или день недели.  В сообщении указан номер и владелец карты. Владелец отображается только в том случае, если он присутствует в базе данных ПО ITRIUM®
	Запрос открытия двери, проход совершен	Получен запрос на открытие двери. Дверь открыта, проход совершен
	Доступ разрешен, разрешено оператором (службой)	Доступ разрешен оператором или службой.
	Вход запрещен - AntiPassBack. Карта %d, владелец: %s	Вход запрещен по причине запрета повторного прохода. Доступ для данной карты будет разрешен только после события обратного прохода по ней.  В сообщении указан номер и владелец карты. Владелец отображается только в том случае, если он присутствует в базе данных ПО ITRIUM®

**Примечание\***: источником данного сообщения по умолчанию является элемент **Дверь Securiton**, соответствующий двери – источнику события. Если данного элемента нет в конфигурации **Драйвера Securiton**, источником данного сообщения будет элемент **Панель Securiton**.

**Примечание\*\***: источником данного сообщения по умолчанию является элемент **Датчик Securiton**, соответствующий датчику – источнику события. Если данного элемента нет в

конфигурации Драйвера Securiton, источником данного сообщения будет элемент **Панель Securiton**.

## 4 Команды от Драйвера Securiton

В таблице ниже приведены команды, которые может подавать оператор ПО ITRIUM® Драйверу Securiton и его дочерним элементам.

Источник	Текст сообщения	Описание
<b>Драйвер Securiton</b>	Конфигурировать	Открыть окно конфигурирования драйвера Securiton
<b>Панель Securiton</b>	Обновить состояние	Обновить состояние элемента Панель Securiton
	Конфигурировать	Открыть окно конфигурирования элемента Панель Securiton
<b>Датчик Securiton</b>	Снять тревогу	Снять тревогу от датчика
	Снять с охраны	Снять датчик с охраны
	Поставить на охрану	Поставить на охрану датчик
	Обновить состояние	Обновить состояние элемента Датчик Securiton
	Конфигурировать	Открыть окно конфигурирования элемента Датчик Securiton
<b>Дверь Securiton</b>	Разблокировать	Разблокировать замок двери
	Открыть и зафиксировать дверь	Открыть дверь и зафиксировать в открытом виде
	Открыть	Открыть дверь на время прохода
	Обновить состояние	Обновить состояние элемента Датчик Securiton
	Конфигурировать	Открыть окно конфигурирования элемента Датчик Securiton
	Закреть	Закреть дверь
	Заблокировать	Заблокировать замок двери



**ООО «ИТРИУМ СПб»**

194100, Санкт-Петербург, ул. Харченко, д. 5, Литер А.  
[interop@itrium.ru](mailto:interop@itrium.ru)  
[www.itrium.ru](http://www.itrium.ru)